

# JEDNA



zpravodajsko-publicistický magazín Prahy 1    prosinec 2024 / leden 2025



- **Téma: Jak ovlivnit stav bezdomovectví v centru? 8**
- **Rozhovor se sklářem Martinem Janeckým 12**
- **Revitalizace parku Kampa začne příští rok 16**
- **Historie Prahy 1: Tomáš Alva Edison v Praze 28**



**Bezdomovectví v Praze jako společný problém**

Podpořit, ne přehlížet! O potřebě systémového řešení bezdomovectví.

**Lichtenštejnský palác**  
U Sovových mlýnů 506/4, Praha 1 - Malá Strana

**19. prosince** 2024  
10:00 – 15:00 hod.

Na akci vystoupí **Tomáš Klus a Jan Svěrák**

Záštitu nad akcí převzala Klára Šimáčková Laurenčíková, vládní zmocněnkyně pro lidská práva, a Ivana Antalová, radní Prahy 1.



# VÁCLAVSKÉ VÁNOCE

Místo se mění, tradice zůstává

**NÁMĚSTÍ REPUBLIKY PŘED PALLADIEM**  
29. 11. 2024 – 7. 1. 2025

- Podpora neziskovek v rámci projektu Podpoř dobro
- Široký výběr dáreků z chráněných dílen
- Bohatá nabídka občerstvení
- Hudební vystoupení kapel a dětských sborů
- Mikuláš, Betlémské světlo, Štědrovečerní bohoslužba

Otevírací doba:  
prodejní stánky 10:00 – 20:00  
stánky s občerstvením 10:00 – 22:00



Nadace Pražské děti vás zve na adventní program

# BETLÉMSKÉ SVĚTLO

V PARKU ZA STAROMĚSTSKOU RADNICÍ

účinkují  
**MONIKA ABSOLONOVÁ**  
**MARIAN VOJTKO**  
vokálně instrumentální uskupení  
**ORCHESTRYON**

slovem provede  
**MARTINA KOCIÁNOVÁ**


**22. 12. 2024**  
14:00 – 17:00




Výstava absolventů a žáků  
k osmdesátému výročí existence  
ZUŠ Biskupská

Vernisáž 9. ledna 2025 od 18 hodin  
Výstava od 10. do 31. ledna 2025

Galerie 1  
Štěpánská 47, Praha 1

## Slovo starostky

Vážené dámy, vážení pánové, milí sousedé a sousedky, jakkoli na nás z každého rohu útočí intenzivní reklamy, které nás přesvědčují, že bez toho či onoho nebudou naše Vánoce dokonalé, prosinec je především dobou adventu. Dobou, která má být časem očekávání, časem zamyšlení se nad pomalu končícím rokem. Ale také dobou vděčnosti za vše, co se podařilo a čeho jsme dosáhli, abychom to pak o Vánocích mohli společně s rodinou, s našimi milými oslavit. Je také dobou, kdy si můžeme připomenout, co je pro nás opravdu důležité – rodina, přátelství, domov i společenství, které spolu utváříme. A ano, snad i naše město.

Praha 1 je asi pro většinu z nás domovem plným vzpomínek, zážitků, pocitů, tužeb i radostí. Je pro nás nejkrásnějším místem na světě. Ale zatímco pro nás, kdo jsme tu vyrostli, vychováváme tu děti, pracujeme a potkáváme se s blízkými, je to domov, pro návštěvy je to místo plné historie, kultury i intenzivního společenského života, kam se jedou bavit. Ta intenzita je náročná. Přináší problémy s dopravou, čistotou, hlukem... To všechno vyžaduje každodenní pozornost. Chci vám poděkovat za vaši trpělivost i za spolupráci, která nám pomáhá se zmíněných nešvarů zbavovat.

Snad se nám letos pár dobrých věcí podařilo. Od podpory bezpečnosti a zkvalitnění zeleně a tím životního prostředí až po rozvoj služeb pro rodiny, seniorky a seniory či podporu školám i spolkům. Jsme v půli cesty, ještě nás čeká spousta práce.

S adventem a o Vánocích si také můžeme s vděčností uvědomit, jak dobře se máme. Že letos nám velká voda jen zahrozila, ale nebrala domovy. Nepřemýšlíme, zda se doma ohřejeme, jestli se večer sejdeme doma všichni zdraví. A zítra taky. A pozitivně... Nemáme strach o to, zda se najíme, zda budeme mít kde spát, jestli někoho z našich blízkých nezabije válečné běsnění, které jsme nechtěli. Daří se nám dobře a jsme v bezpečí. Slova, která v průběhu dějin naší země zdaleka nemohla říct každá generace.

Přeji vám, abyste, až budete chodit studeným městem prozářeným tisíci svíček a světýlek, v sobě našli ten svůj pláminek lásky a laskavosti. Abyste nacházeli radost v pomoci druhým, těm, kteří nemají takové štěstí jako my. Abyste v sobě našli sílu a odvahu zacelovat staré rány, obnovovat stará přátelství. Abyste byli prozářeni radostí z milých slov, z podané ruky.

Těším se na Štědrý večer, kdy jako skoro pokaždé zajdu po půlnoční mši pod Karlův most na kelímek horkého vína. Bude tam postávat, dívat se jak stíny tančí po dlažbě, usrkávat to horké pití a povídat. Sousedé. Komunita. Domov.

Přeji vám, moji milí, aby vás v konci tohoto roku i celý rok následující provázela naděje adventu a radost Vánoc. Přeji vám, abyste mohli vstoupit do nového roku radostně, se svými blízkými a s optimistickým pohledem na věci příští.

Požehnané Vánoce vám všem přeje  
vaše starostka Terezie Radoměšská.

### JEDNA Periodikum městské části Praha 1

**Odpovědná redaktorka:** Michaela Šulcová **Redakce:** Milan Hulínský, Miloslav Frýdl, Jan Petříš, Petra Pekařová, Michaela Bittner Hochmanová, Jaroslav Tatek **Foto na titulní straně:** Jaroslav Tatek **Grafický design, sazba a ilustrace:** Grafika Vodička & Dezortová **Písmo:** Rhymes, Trivia Sans **Tisk:** MAFRAPRINT, Turyna Petr, 734 517 178 **Distribuce:** Česká pošta **Vydavatel:** MČ Praha 1 **Náklad:** 19 000 ks **Toto periodikum je informačním prostředkem městské části Praha 1, registrovaným u Ministerstva kultury pod značkou E 15430.** Chybělo vám tu něco? Máte tip na zajímavý článek? Napište nám na e-mail [redakce@praha1.cz](mailto:redakce@praha1.cz). Těšíme se na vaše podněty!

### OBSAH

- 4 AKTUALITY
- 6 FOTOSTRANA
- 8 TÉMA: BEZDOMOVECTVÍ V CENTRU
- 12 ROZHOVOR SE SKLÁŘEM MARTINEM JANECKÝM
- 14 ŠKOLSTVÍ
- 15 ČESTNÉ OBČANSTVÍ PRAHY 1 IN MEMORIAM: LENKA HLÁVKOVÁ
- 16 ŽIVOTNÍ PROSTŘEDÍ
- 18 FOTOSTRANA PODPORUJEME NAŠE ŽIVNOSTI
- 19 NAŠE ŽIVNOSTI
- 20 MÍSTNÍ PARLAMENT
- 22 MÍSTA KULTURY: MALOSTRANSKÁ BESEDA
- 23 PRAHA 1 MLADÝCH
- 24 PŘEDSTAVUJEME
- 25 CENY PAMĚTI NÁRODA: PAVEL ZÁLESKÝ
- 26 ŽIDOVSKÉ MUZEUM V PRAZE
- 27 PRAGUE CITY TOURISM: KLUZIŠTĚ NA VÁCLAVSKÉM NÁMĚSTÍ
- 28 HISTORIE PRAHY 1: GÉNIUS A POPLETA NA NÁVŠTĚVĚ PRAHY
- 30 MLYNAŘÍK DLOUHOOCASÝ
- 31 ZAJÍMAVÁ MÍSTA PRAHY 1
- 32 NOVÉ ČESKÉ KNIHY
- 33 ROZHOVOR SE SPISOVATELKOU BLANKOU KOVAŘÍKOVOU
- 34 INFOSERVIS
- 36 KALENDÁŘ AKCÍ
- 38 PROJEKTY PRO SENIORY
- 39 KŘÍŽOVKA

## Václavské Vánoce před Palladiem?

Vzhledem k probíhající revitalizaci horní části Václavského náměstí budou letos trhy na náměstí Republiky před obchodním centrem Palladium. Místo je však to jediné, co se mění. Kouzelná atmosféra patnáctého ročníku Václavských Vánoc zůstává, stejně jako podpora neziskových organizací, a tedy stánky s dárky z jejich chráněných dílen, široká nabídka občerstvení, fajn kapely, dětské sbory, Mikuláš, Betlémské světlo i Štědrovečerní bohoslužba pod širým nebem. ■



## Praha 1 vyhláší adventní sbírku

Městská část Praha 1 spustila 2. prosince adventní sbírku určenou na pomoc rodinám s dětmi, osamělým rodičům, pěstounským rodinám, seniorkám a seniorům a lidem se zdravotním postižením. Sběrka potrvá do 16. prosince. Mezi nejžádanějšími dary jsou trvanlivé potraviny, drogistické zboží nebo rukavice.

Lidé je mohou odevzdávat na radnici Praha 1, v kanceláři radní Ivany Antalové, pod jejíž záštitou se sbírka koná. Adventní sbírka Praha 1 je součástí Roku dobrovolnictví, který Praha 1 letos vyhlásila, a také dlouhodobého programu pomoci zranitelným skupinám obyvatelstva. Podrobné informace o sbírce jsou dostupné na webových stránkách Praha 1. ■

## Pozvánka na štědrodenní a novoroční čočkovou polévku

Také letos budou na Štědrý den rozlévat lidé z radnice rybí polévku. Tradičně na náměstí na Kampě v 11:00 a nově před Palladiem na náměstí Republiky ve 14:00 hodin. Obvykle se rozdává tři sta padesát porcí. O uvaření sváteční polévky se tradičně postará Sdružení Nového Města pražského.

Spolek občanů a přátel Malé Strany a Hradčan zve všechny nejen z Prahy 1 na tradiční Novoroční setkání. To se uskuteční 1. ledna 2025 ve 12:00 na náměstí Na Kampě u Karlova mostu, kde se bude jako každý rok rozlévat čočková polévka, symbol prosperity a štěstí do nového roku. ■



## Nová vedoucí odboru školství

Rada MČ Praha 1 jmenovala od 1. 12. novou vedoucí odboru školství. Stala se jí **Mgr. Kateřina Dubská**, která byla dosud vedoucí oddělení správy nemovitostí. ■

## Projekty participace ve fázi schvalování

Celkem šestatřicet projektů přijalo Oddělení strategického plánování a participace v rámci občanského participativního rozpočtu. „Jeden z nich nebyl podán do termínu uzávěrky (31. října 2024) a další tři postrádají potřebné podpisy podporujících. Zároveň budou vyřazeny projekty, které neodpovídají zaměření participativního rozpočtu, tedy ty, které místo přínosu pro komunitu směřují na osobní prospěch,“ sdělil Jan Rachunek.

V současnosti probíhá administrace a schvalování všech projektů, ověřuje se trvalý pobyt navrhujících i podporujících subjektů. Projekty posoudí právní oddělení úřadu MČ Praha 1 a všem navrhujícím přijde oficiální odpověď úřadu.

V polovině listopadu proběhlo první setkání s pracovní skupinou. Odborníci a odbornice z úřadu MČ Praha 1 na něm jednotlivé projekty posoudili a uvedli, jaké podklady budou nutné pro postup projektu do hlasovací fáze. Zmíněná setkání se uskuteční také v prosinci a lednu. Navrhující budou zároveň získávat potřebná ověření a povolení od příslušných institucí.

Projekty, které všechna potřebná povolení obdrží a které schválí odborná část pracovní skupiny, budou finálně zařazeny do veřejného hlasování v únoru. Hlasování proběhne jak online, tak fyzicky – o přesných termínech a místech budeme informovat. ■

## V Masné se celou zimu hraje tenis

V Masné se intenzivně sportuje. Kromě mateřských, základních a středních škol zde již druhým rokem našlo zázemí více než sto čtyřicet dětí v tenisové škole. Téměř polovina z nich bydlí v Praze 1. Škola je součástí činnosti Beachclubu Strahov, oddílu tenisu. Skupinovou výuku zajišťuje spolu s dalšími trenér Vít Mařík, předseda spolku, který Masnou provozuje. „Jsem rád, že MČ Praha 1 náš klubový projekt podpořila. Sami jsme přispěli vlastní nafukovací halou, a sport v Masné tak získal nový rozměr,“ říká Mařík.

Tenisové turnaje dětí a mládeže jsou naplánovány až do konce ledna. Hala v Masné i o víkendech slouží dětem. Pokud vás a vaše děti tenis zajímá, sledujte webové stránky [www.hristemasna.cz](http://www.hristemasna.cz). ■



## Kluziště Na Františku

<https://www.praha1.cz/sport/sportovni-zarizeni-praha-1/>  
Od 15. 11. 2024 do 28. 2. 2025  
po–čt od 8:00 do 18:45, pá–ne od 8:00 do 19:30

Vstupné: dospělí (15–65 let) celodenní 120 korun, děti (do 15 let) celodenní 60 korun, seniorky a senioři (nad 65 let) celodenní 60 korun. Půjčení bruslí pro dospělé 100 korun na hodinu, pro děti 60 korun na hodinu.



Sleva pro místní z Prahy 1 je 50 % z ceny vstupného nebo služby. Pro uplatnění slevy je nutné přihlásit se do rezervačního systému a nabit si kredit v minimální výši 250 korun a my vám kredit o 100 % navýšíme. Následně pak můžete hradit vstupné, půjčování či broušení z kreditu.

## Kluziště Václavské náměstí

<https://prague.eu/cs/akce/kluziste-vaclavske-namesti/>  
1. 12. 2024 – 16. 2. 2025

Vstupné na dvě hodiny – základní 200 korun, děti do 15 let 100 korun. S kartou Prague Visitor Pass bruslení zdarma a 50% sleva na půjčení bruslí. Pro místní z Prahy 1 vstup zdarma!  
po–ne od 9:00 do 22:00 hodin  
24. 12. 2024 9:00–15:00  
25. 12. 2024 9:00–21:00  
26. 12. 2024 9:00–21:00  
31. 12. 2024 9:00–18:00  
1. 1. 2025 9:00–21:00  
Přestávky na úpravu plochy:  
12:00–12:30, 15:00–15:45, 18:00–18:30.

## Možnost bezplatného využívání prostor

Společenské středisko **VIA na Újezdě** nabízí spolkům a společenstvím vlastníků jednotek či bytových družstev se sídlem v Praze 1 možnost bezplatného využívání prostor.

Více informací: [jitka.rottova@praha1.cz](mailto:jitka.rottova@praha1.cz), telefon: 221 097 343. Spolky, školy a neziskové organizace sídlící v Praze 1 mohou využít také sál v **prvním patře Skautského institutu na Kampě**. Prostory je nutné rezervovat nejméně dva týdny předem na [rezervace.rybarna@skautskyinstitut.cz](mailto:rezervace.rybarna@skautskyinstitut.cz). ■

## Napište nám do redakce

Potřebujete vědět, jak řešit různé žádosti, doklady, povolení či poplatky? Nechodí vám časopis Jedna? Napište na [redakce@praha1.cz](mailto:redakce@praha1.cz)

## Chotkovy sady čeká citlivá obnova

Do úprav Chotkových sadů se můžete zapojit i vy! Vyplňte krátkou anketu a pomozte nám dobře nastavit zadání architektonické soutěže.



Anketa bude otevřena od 13. do 26. ledna 2025 (včetně): <https://chotkovysady.cz>

Bližší informace naleznete na: [www.iprpraha.cz/chotkovy-sady](http://www.iprpraha.cz/chotkovy-sady)

## Malostranská základní škola má novou fasádu



Fasáda hlavní školní budovy byla již dlouhodobě v havarijním stavu. Oprava se zahájila letos 8. dubna. Rehabilitace fasády zahrnovala mimo jiné opravy omítek, říms a provedení nových měděných klempířských prvků. Finanční prostředky ve výši 500 tisíc poskytl Ministerstvo kultury ČR.

Celkové náklady na opravu fasády školního objektu Karmelitská 13 činily v roce 2024 podle smlouvy o dílo se zhotovitelem zhruba 8,85 milionu korun bez DPH. ■



VÝSTAVA FOTOGRAFICKÝCH ZÁTIŠÍ Z LET 2012-2024  
Galerie 1, Štěpánská 47, Praha 1, 4. 12. 2024 - 3. 1. 2025





# Advent vnesl světlo na náměstí v Praze 1

Jako každý rok se první prosincový týden naše městská část rozzářila. Společně jsme rozsvítili vánoční stromy třeba ve Vodičkově ulici, na Kozím plácku, náměstí Republiky, Petřském a Betlémském náměstí...





z jiných krajů do místa trvalého pobytu nebo dokonce zavedení domovského práva, které platilo v době takzvané první republiky, nelze z mnoha důvodů aplikovat. Jeden z nejzásadnějších je Listina základních práv a svobod, která lidem v článku 14 zajišťuje svobodu pohybu. Na domovské právo pak byla ve své době vázána celá řada dalších podmínek. Například lidé měli povinnost si takové domovské právo koupit, obec musela zřizovat chudobinec, šatlavu a tak dál.

### Složitý jev, složitější řešení

Bezdomovectví je komplexní sociálně patologický jev. Označuje se jím nepříznivá situace člověka, který vlivem prožitých traumat není schopen očekávaným způsobem vyřešit závažné osobní problémy. V důsledku tohoto handicapu ztrácí anebo již ztratil materiální a především vztahové zázemí. „Lidé bez domova s přibývajícím délkou strávenou v extrémní životní situaci a s narůstajícím věkem nedokáží samostatně zabránit vlastnímu společenskému propadu, újmě na lidské důstojnosti a sociálnímu vyloučení,“ vysvětlil Pavel Pěnkava, sociální kurátor na radnici Praha 1. „Veřejné mínění, postoje obyvatel-



stva a rozhodování kompetentních institutů, jako jsou vláda, zákonodárny sbor či komunální politická reprezentace, mohou výrazným způsobem pozitivně, ale i negativně ovlivnit vývoj a řešení tohoto fenoménu, nikoli ho zcela vyřešit,“ dodal. Funkčním řešením určitě není „odstranění“ lidí bez domova z centra města. „Lze naopak na konkrétních příkladech prokazatelně doložit vysokou účinnost preventivních opatření, která nejen zlepšují životní situaci lidí bez domova, ale i výrazně snižují náklady na řešení důsledků bezdomovectví,“ zdůraznil Pavel Pěnkava. „Nicméně i přes nejrozvinutější systém sociální pomoci, který v současné době můžeme pozorovat ve skandinávských zemích, nelze bezdomovectví zcela odstranit,“ dodal.

Počet lidí bez domova v Praze zatím stále roste rychleji než kapacita míst, kde by mohli složit hlavu nebo získat potřebnou péči

### Evropské, české a pražské řešení problému

Všechny členské státy Evropské unie, tedy i Česká republika, podepsaly před třemi lety Lisabonskou deklaraci o Evropské platformě pro boj proti bezdomovectví. Do evropských struktur řešení bezdomovectví a bytové nouze

(Pokračování na str. 10)

# Růst počtu lidí bez domova trápí Českou republiku i Prahu

Informace z letošního dubna není vůbec lichotivá. Britský list The Guardian napsal, že Praha má největší koncentraci lidí bez domova ve střední a východní Evropě. Podle tuzemských odhadů jich tu pobývá kolem pěti tisíc. Nejvíce pak v centru metropole, tedy na území spravovaném městskou částí Praha 1. A jejich počet se neustále zvyšuje.

V České republice žije bez domova přibližně 70 000 osob, z nichž 18 000 přebývá na ulici či v noclehárnách. V rámci celoevropského srovnání je tak Česko druhé za Francií. Na třetím místě je Německo.

### Většina lidí bez domova nepochází z Prahy. Co s tím?

Mimopražských lidí bez domova, kteří v metropoli využívají sociální služby jim určené, je více než místních. Udává se

procentní poměr zhruba 60:40. A hodně lidí bez střechy nad hlavou pochází ze zahraničí. Nejvíce ze Slovenska, dále z Ukrajiny a v menším množství pak také například z Polska, Běloruska nebo Lotyšska. Nicméně vracení osob





(Dokončení ze str. 9)

se ve stejném roce zapojila i Praha. Především preventivními opatřeními chtějí země EU do roku 2030 snížit problém bezdomovectví na minimum. Praha chce ve své Strategii rozvoje bydlení do stejné doby redukovat počet lidí bez domova v metropoli na polovinu, tedy zhruba na 2,5 tisíce. Cestou k tomu má být například i zřizování menších center všestranné pomoci potřebným přímo v místech, kde se vyskytují. Do řešení problémů lidí bez střechy nad hlavou propojuje magistrát celou řadu institucí, jako jsou specializované ubytovny, charitativní organizace, nemocnice, policie, strážníci i terénní pracovníci a pracovníci. Nicméně počet lidí bez domova v Praze zatím stále roste rychleji než kapacita míst, kde by mohli složit hlavu nebo získat potřebnou péči. „Návrhy na nová centra pomoci dost často narážejí na nesouhlas obyvatelstva z okolí,“ dodal Pavel Pěnkava. ■

*Lidem se nabízí získání stanu samonosné konstrukce, který si mohou, po domluvě s majiteli některých domů, postavit ve výklenku nebo v podloubí*



## Příklady řešení bezdomovectví v zahraničí

Inspirace pro řešení bezdomovectví můžeme hledat v mnoha jiných evropských metropolích. Koncentrace osob bez domova je přítomná ve všech centrech světových metropolí. Způsob, jakým jednotlivá města přistupují ke snižování počtu lidí bez přístřeší, je v mnoha ohledech podobný. Základem je rozvinutá síť sociálních služeb doplňovaná psychologickou, psychiatrickou a zdravotnickou pomocí.



Například v norském Oslu působí několik terénních týmů sestavených nejenom ze sociálních pracovníků a pracovníků, ale i lidí ze zdravotnictví či psychologických i psychiatrických pracovišť. Obdobně mohou potřební využívat tyto služby i v kamenných ambulancích. „Praha má možnost nabídnout pouze jednoho psychologa, kterým disponuje občanské sdružení Naděje, ačkoli právě psychické problémy jsou neoddělitelnou součástí bezdomovectví a značnou překážkou pro jeho řešení,“ uvedl Pavel Pěnkava, sociální kurátor MČ Praha 1.

V Paříži existuje početná síť malých, takzvaných kontaktních míst (zpravidla jedna místnost velikosti malého obchůdku), která jsou rovnoměrně rozprostřena po celém centru města. Nabízejí různé druhy služeb od distribuce hygienických prostředků přes poskytnutí ošacení či potravinové pomoci po základní zdravotní ošetření. Pro komplexnější pomoc

může klienta využívat takzvané polikliniky služeb, kde naleznou soustředěnější a rozmanitější nabídku pohromadě. „Vysoký efekt této strategie spočívá v bezproblémové dostupnosti služeb zaměřených na uspokojení základních životních potřeb a kultivace vzhledu, čímž se

eliminují nepříjemné pocity a případné konflikty mezi touto minoritou a okolím,“ vysvětlil Pavel Pěnkava.

Téměř kuriózním způsobem přistupují k řešení noclehu v portugalském Lisabonu nebo Portu. Lidem se nabízí získání stanu samonosné konstrukce, který si mohou, po domluvě s majiteli

některých domů, postavit ve výklenku nebo v podloubí. Tento přbytek jim nikdo nevyhazuje, neničí, nekrade a v místě zůstává i přes den, kdy ho opouští. Mezitím jim tam lidé nosí jídlo nebo oblečení. Vše působí uspořádaně a okolo není nepořádek. Vysoká míra respektu lidí na okraji společnosti a solidarita motivuje zranitelné k ohleduplnosti vůči okolí, čímž se snižují negativní projevy bezdomovectví.

„Ve Vídni dlouhodobě praktikují příkladnou prevenci. Bytové odbory, které spravují městské byty, monitorují placení nájemného a pokud u rodiny nebo jednotlivce dojde k nezaplacení minimálně dvou nájmů, okamžitě informují sociální pracovníky a pracovníce, kteří je kontaktují a nabízejí své služby pro řešení rizikové situace, aby nedošlo ke ztrátě nájemního vztahu,“ uvedl další z příkladů Pavel Pěnkava.

Společným jmenovatelem řešení problematiky bezdomovectví v centrech zmíněných měst je průběžná osvětová kampaň. Zmenšují se tak třecí plochy mezi osobami bez domova a veřejností. Nutno dodat, že ideální „recept“ neexistuje, a proto je důležité neustále hledat způsoby, jak snižovat následky tohoto složitěho problému. ■



Text: Milan Hulínský  
Foto: Jaroslav Tatek

# Sklář Martin Janecký: Moje tvorba jsou deníčky nálad

Z Velkopřevorského náměstí ještě před začátkem ikonické Lennonovy zdi vstupujeme do malostranského studia skláře a sochaře Martina Janeckého. Jeho dílna vznikla v někdejší konírně kláštera řádu maltézských rytířů v přímé blízkosti kostela Panny Marie pod řetězem. Povídali jsme si s ním o skle, o něm a také trochu o blížících se Vánocích...



**Před pěti lety jste založil vlastní sklářské studio. Jste jedním z mála umělců na světě, kteří vytváří sochy technikou ručního tvarování skla zevnitř žhavé baňky. Co vás přivedlo k této metodě?**

Začal jsem jako klasický sklář ve fabrikách, absolvoval pak Střední průmyslovou školu sklářskou v Novém Boru. Studoval jsem u pana profesora Václava Machače, známého sochaře. Sám jsem k sochařství vždycky tíhnul a díky němu jsem pak objevoval samotné modelování skla. Se sklem jsem pracoval od třinácti let, ostatně celá naše rodina je s ním spojená. Zájem o sochařství mě pak přivedl k tomu, že sklo se stalo materiálem pro mé sochy. Techniku ručního tvarování skla zevnitř žhavé baňky jsem začal objevovat ve Spojených státech. Proslavil ji soudobý americký sklářský umělec William Morris, o němž jsem se poprvé dozvěděl z knih o moderním umění, které jsem četl už na sklářské škole. Po roce 2003 jsem se vydal do zahraničí. Byl jsem ve Švédsku, Jihoafrické republice, v Austrálii a Japonsku a nakonec nadlouho zakotvil ve Spojených státech. Nejdřív jsem pracoval pro různé lidi ve sklářském oboru, měl jsem tu čest být také nablízku Williamu Morrisovi. Později jsem začal dělat svoje věci, učit na školách. V zahraničí jsem strávil dvacet let.

**Čím se způsob práce uměleckého skláře v USA liší od toho evropského? V čem je místní styl jiný?**

V Česku se z 99 procent u práce stojí, převládá tu spíše průmyslová výroba užitkového skla. Ve Spojených státech dominuje studiová tvorba. Lidé, kteří mají svoje studia, dělají vlastní produkci, kterou pak prodávají. Je tam spousta různých stylů, ale celá Amerika byla zasažena benátskými technikami, hodně se tam dělají věci, které mají připomínat benátské sklo. A ještě jeden rozdíl – v Americe se lidé práce nebojí, tady v Čechách ano, je to těžká práce. Amerika má tradici ve skle hodně mladou, tam se dělá asi posledních padesát let, tady tisíc let. Tím pádem jsou u nás tvůrci konzervativnější.

**Proč jste si vybral za svoje výrazné téma hlavy?**

Je to způsob mého vyjádření určité emoce. Moje tvorba není jen o formě, ale i o obsahu. Každá věc musí mít nějakou náladu, rezonovat se mnou. Jsou to deníčky mých nálad, jsem to já, ale nevypadají jako já, tedy ty hlavy (*směje se*). Obličej sochy dovoluje emoce nebo výraz utvářet různými pohyby. Třeba u koutků rtů, očí, celou stavbou tváře. Můžu ji udělat křičící, mě se však líbí spíše jemné nuance.

**Je těžší utvářet mužské, nebo ženské tváře?**

Dělal jsem nějaké ženské tváře a je to velký rozdíl. Ženská tvář je hodně jemná, řekl bych, že jde až o takový minimalismus a k tomu se musím dopracovat. To plánuji třeba na důchod, že budu dělat jen ženy (*směje se*).

**Vaše práce asi vyžaduje absolutní soustředění. Nebo při ní hraje roli i rutina?**

Něco je rutina, ale jsem tady pořád v hloučku lidí, kteří se mnou pracují, taková rodinka, a je to skvělé. Všichni vědí, co mají dělat. Občas mi trochu chybí intimita: být s tou věcí sám. Já však potřebuji k práci asistenty, kteří na mě pořád koukají, a už jsem si na to zvykl.

**Je sklářství spíše mužskou profesí?**

Ženy dělají sklo velmi dobře, i když méně. Je to profese často fyzicky náročná.

**A to foukání musí být obtížné...**

Není, nemusejí dělat zrovna dvacetikilové kebulky (*směje se*). Mohou dělat něco hezkého a jemného...



**Posloucháte při práci hudbu? Jde to?**

Pořád něco posloucháme. Ráno rádio Vltava, to je moje nejoblíbenější stanice, považuji ji za nejlepší rádio na světě.

**Jaké vlastnosti potřebuje mít úspěšný sklář?**

Hlavně píli. Talent má kdekdo, ale to je tak deset procent toho všeho, zbytek je především dřina. Je třeba vložit do své práce dlouhé hodiny. A samozřejmě mít štěstí na lidi. Nikdy jsem nebyl moc soutěživý člověk, dělal jsem si to svoje, učil jsem se. Pořád se učím, nesedím tady s nohama na stole. Trpělivost? Ano, jediné, na co mám trpělivost, je moje práce, jinak jsem hodně roztěkaný. Neustálou repeticí si vytváříte svůj vlastní rukopis. Člověk by si měl ve skle vyzkoušet úplně všechno, aby věděl, jak se materiál chová, a pak si najít nějakou svoji rovinu, věc, kterou bude rozvíjet.

**Chystáte svoji tuzemskou profilovou výstavu?**

Plánujeme výstavu na konci příštího roku v galerii Kodl v novém prostoru, který teprve vzniká. Rád bych představil nové věci. Je to proces, peru se s tím, ale vždycky se to nějak zlomí.

**Jednou z vašich prvních prací v tomto ateliéru bylo Pražské Jezulátko. Jaký vztah máte k českým Vánocům?**

Vánoce mám rád. Užíváme si je i tady v ateliéru. Máme stromeček, který obvykle kupujeme na Arbesově náměstí, a pořádám tu Malostranské stmelovačky, kdy sem pozvu celkem početné osazenstvo z Malé Strany.

Jsme taková skupina lidí napříč všemi generacemi a máme se rádi. Během roku se scházíme třeba v Lokálu U Bílé kuželky a na Vánoce pravidelně tady. Děláme salát, kapra, řízky.

**Jsme na počátku adventu, který je také velkým svátkem světla. Jakou roli má světlo ve vaší sklářské tvorbě?**

Já svoje věci nemám průhledné, že by nějak s tím světlem hrály. A nemám rád takovou tu lesklost na skle, je to vlastně až paradox, že dělám sklo. Snažím se mít věc dobrou nejen proto, že je skleněná a průhledná a hraje si se světlem. Důležitá je u mě modelace.

**Máte v Praze 1 oblíbená místa?**

Mám psa Karla a chodíme na Kampu a na Petřín. Taky tu mám oblíbené podniky – kavárnu Vescovi na Újezdě, kam chodím ráno, večer pak do zmíněné „bílé kuželky“. Jsou to fajn místa a navíc jsou poháněná skvělými lidmi, takže o to víc se mi tam líbí. Jedno z oblíbených míst mám úplně nablízku. Když jsem si pronajal od maltézského řádu někdejší oranžerii, později konírnu, která byla donedávna dokonce trafostanicí, myslel jsem i na vnitroblok. Děláme z něho takovou Trnkovskou zahradu. Zasadil jsem tu čtyři ovocné stromy, mám tu pár soch...

**Co vás těší, když odpočíváte od náročné tvorby?**

Sbírám umění, knihy, baví mě žít. Jezdíme na chalupu, mám teď takový jednoduchý hezký život. ■

Text: Michaela Šulcová  
Foto: Radka Málková,  
Jaroslav Tatek



## Setkání se studujícími z devítek se osvědčila

V říjnu odstartoval druhý ročník pravidelných schůzek vedení MČ Praha 1 s dětmi ze základních škol. Organizuje je 1. místostarosta David Bodeček. A právě do jeho kanceláře dorazilo nových deset studujících devátých tříd ze všech pěti základních škol zřizovaných městskou částí.

„Před rokem jsme projekt uvedli jako novinku. V měsíčních intervalech jsem se potkával s dětmi, které se nechaly nadchnout pro komunální politiku a zároveň zjistily, že i jako velmi mladé dokážou hýbat věcmi, na nichž jim záleží. Formát se nám jednoznačně osvědčil,“ zhodnotil místostarosta Bodeček. „Potěšilo mě, že v některých částech jsme vzbudili zájem o dění v městské části natolik, že samy začaly navštěvovat zasedání zastupitelstva nebo aktivně komunikovat s mými kolegy a kolegyněmi,“ dodal. Během prvního setkání nové skupiny se obě strany navzájem seznámily. Po pozdravit studující přišla i starostka Terezie Radoměřská. Postupně ale poznají všechny radní. Studující se prošli po budově radnice a získali informaci o jejím základním fungování. Děti mají během setkání možnost otevřít záležitosti, které by ve své škole potřebovaly zlepšit. Každá schůzka má předem stanovené téma. Otevírá se tak prostor i pro vzájemnou inspiraci.

„Vážím si možnosti potkat se přímo s dospívajícími, a nikoli jen s vyučujícími nebo rodiči. Mají totiž do témat mnohdy hlubší vhled než my dospělí,“ upozornil Bodeček. ■

Text: Milan Hulínský  
Foto: Archiv MČ Praha 1

## Představujeme Školu v přírodě a školní jídelnu Janov nad Nisou

Tato příspěvková organizace má totiž novou ředitelku, kterou se stala Michaela Trojanová.



### Mohla byste se krátce představit?

Jsem zdravotní sestra a tuto profesi nadále ve zkráceném úvazku vykonávám v Neurocentru JIP v Krajské nemocnici Liberec. Od 1. 7. 2024 svoji energii věnuji právě zmiňované příspěvkové organizaci v Janově nad Nisou, kam jsem byla jmenována ředitelkou.

### Kdo může využít prostory školy v přírodě?

A co nabízíte dětem ze škol v Praze 1? Prostory jsou otevřeny všem školám a zájmovým organizacím, ale také rodinám s dětmi, které mají zájem o pobyt v přírodě a vzdělávací programy mimo

jejich města. Školy náležící Praze 1 nás využívají nejčastěji, rádi se však postaráme o další novou klientelu, protože objekty mají sloužit především dětem. **Je něco, čím jste jako škola v přírodě specifická?** Jsme unikátní především díky našemu rozsáhlému objektu. Disponujeme

několika budovami, které umožňují ubytování různě velkých skupin. Samozřejmostí jsou sportovní hřiště. A to vše uprostřed nádherné přírody Jizerských hor. V zimním období rádi pro školy zorganizujeme lyžařský kurz na míru.

### Jaký máte jídelniček a zkušenost, co dětem chutná?

Cílem je, aby se děti cítily jako doma, a proto dbáme na vyváženou a chutnou jídelničku. Nabízíme pestrou stravu s důrazem na čerstvé a regionální suroviny. Mezi oblíbená jídla patří borůvkové knedlíky, špagety, kuřecí řízečky s bramborovou kaší nebo pečené stehno s rýží. Snažíme se také vycházet vstříc speciálním dietám a alergiím, aby si u nás pochutnali skutečně všichni. ■

Text: Martin Bačkovský  
Foto: Archiv MČ Praha 1

# Hudba v srdci Lenky Hlávkové

Loni v prosinci se stala obětí střelby v budově Filozofické fakulty UK na Palachově náměstí. Pro hudební scénu zůstane muzikoložka a ředitelka Ústavu hudební vědy při Filozofické fakultě UK Lenka Hlávková (+49) navždy symbolem ženy, která zasvětila svůj život hudbě, a to s neuvěřitelnou energií, chutí pracovat a něco opravdu hodnotného vytvářet.



Letos byla Lenka Hlávková oceněna Čestným občanstvím Prahy 1 in memoriam

Takto na ni po tragickém odchodu do hudebního nebe vzpomínají její kolegyně a kolegové, studující, blízcí a všichni, kdo měli to štěstí a alespoň na chvíli se mohli s rodáčkou z Loun setkat či pracovat.

Lenka Hlávková ve svém krátkém životě nepromarnila ani chvíli. Po maturitě na gymnáziu v Mostě vedly její kroky na Filozofickou fakultu Univerzity Karlovy, kde získala magisterský titul a později také doktorát. Zahraniční zkušenosti sbírala na stážích v Utrechtu a Corku nebo jako stipendistka DAAD na Humboldtově univerzitě v Berlíně. Na své alma mater pak působila v Ústavu hudební vědy FF UK nejprve jako odborná asistentka a dvakrát také jako ředitelka.

Velkou oporou jí vždy byla rodina a energii čerpala ze všeho, co s hudbou souviselo. Kromě vědeckého bádání, v němž se jí dostalo mezinárodního ohlasu, je podle odborného mínění jejím velkým přínosem

*S naší městskou částí je Lenka Hlávková spojena také v souvislosti s působením a prací Chlapeckého pěveckého sboru Bruncvík*

zejména propojení teorie, tedy muzikologie, s praktickým provozováním hudby. Proto bylo možné ji na území Prahy 1 často potkat na koncertech, při činnosti sboru. Výsledky její výzkumné práce lze dodnes poslouchat na mnoha nahrávkách zahraničních a českých souborů staré hudby.

Zmíňme velkolepý projekt Septem Dies: Music at Prague University – Hudba na pražské univerzitě 1360–1460, na kterém pracovala s Davidem Ebenem a Janem Ciglbauerem. Ve stejném tříčlenném složení se podílela na evropském výzkumném projektu HERA Sound Memories: The Musical Past in Late-Medieval and Early-Modern Europe o proměnách vztahu mezi hudbou a pamětí na přelomu středověku a novověku.

Další zajímavou zálibou Lenky Hlávkové, na kterou mnozí vzpomínají, bylo kulturní umění. To nenabízela jen rodině, tedy manželovi a dvěma dětem, ale také širokému okolí, které se kolem koncertů a hudební činnosti pohybovalo. Mezi často zmiňované pochutiny patřily legendární meruňkové knedlíky, ale také švestkové jahelníky, jablečné štrůdly, dezerty z černého rybízu a další zpracovaná úroda, kterou jí vždy aktuálně přinesla zahrádka. Kdo by se pak společně s touto energickou dámou s láskou nevěnoval hudbě?

S naší městskou částí je Lenka Hlávková spojená také v souvislosti s působením a prací Chlapeckého pěveckého sboru Bruncvík, jehož členové jí vzdali hold při předávání Čestného občanství, které v tomto roce získala in memoriam při tradičním ceremonálu v Brožíkově sále Staroměstské radnice. Odkaz Lenky Hlávkové tak i prostřednictvím tohoto hudebního tělesa bude dál pokračovat. ■

Text: Martin Bačkovský  
Foto: Ústav hudební vědy Filozofické fakulty Univerzity Karlovy



# Park Kampa by se měl začít revitalizovat už příští rok

**V říjnu se konalo finální veřejné setkání k připravované revitalizaci parku Kampa. Projekt, který vychází z výsledků participace, nepočítá s žádnými dramatickými změnami. Začít by se mělo na podzim 2025.**

Debaty v Sala Terreně za účasti starostky Terezie Radoměřské a místostarostky pro životní prostředí Kateřiny Klasnové,

kteřá má revitalizaci parku na starosti, se zúčastnily desítky lidí, zejména z Malé Strany. Projekt představila architektka Magdalena Kurfürstová. Přítomní s potěšením kvitovali, že park Kampa zůstane takový, jaký ho mají lidé rádi, a jeho dosavadní charakter se nezmění.

Primárně se plánuje oprava cest. Aby se zajistil bezpečný pohyb pěších a cyklistů, počítá se s rozšířením cesty podél Rybářského domečku. V budoucnu se cyklostezka v této části odkloní směrem k Vltavě. Mírného rozšíření se dočká také cesta za Sovovými mlýny, po které by měla jezdit kola. Ta spodní, směrem do parku, bude určena pro pěší. Z důvodu bezpečnosti a neubírání zeleně se zachová i přirozené vlnění

parku. „Tento kompromis mezi cyklomilci a cyklobijci vychází z výsledků participace, které se zúčastnilo bezmála šest set osob. Na základě dalších podnětů byla do projektu revitalizace doplněna také pítka, mlžitka i hřiště na pétanque a malý workout. Dojde zároveň k výsadbě zhruba dvou desítek stromů, okrasných keřů a trvalkových záhonů,“ říká Kateřina Klasnová. Park čeká také oprava zábradlí okolo Čertovky, výměna lamp a obnova mobiliáře. „Pokud všechno půjde hladce, mohli bychom s revitalizací parku začít na podzim 2025,“ doplňuje Klasnová. ■

Text: (red)  
Vizualizace: TaK Architects



## Na Františku roste pět nových stromů

**Tři lípy a dva javory byly počátkem listopadu vysazeny na Dvořákově nábřeží, před severním vstupem do Anežského kláštera.**

„Vzhledem k oteplování klimatu všichni pociťujeme, že zejména letní měsíce jsou v centru města horší a horší. Čím více stromů tady

zasadíme, tím lépe,“ uvedla místostarostka Kateřina Klasnová, do jejíž gesce patří životní prostředí, parky a hřiště. Výsadbou stromů

v této lokalitě iniciovala a domluvila s oddělením životního prostředí. Podobně se podle ní bude sázet i v jiných místech historické Prahy,

kteřé má městská část ve správě – ještě letos například na Slovanském a Střeleckém ostrově a ve Vlašské, příští rok na Kampě nebo v Havelské ulici. „Lidé se nás hodně ptají na výsadbou stromů v ulicích, ty ale až na naprosté výjimky, jako zmíněná Havelská, nejsou v majetku Prahy 1. Spadají pod magistrát, respektive Technickou správu komunikací (TSK),“ připomněla místostarostka. „S TSK jsme opakovaně jednali a upozorňovali na chybějící stromy. Někde se už dosadba povedla, jako



Místostarostka Kateřina Klasnová

na Ovocném trhu nebo shodou okolností také na Dvořákově nábřeží. Výsadbě často brání husté sítě, ale máme vytipované některé nové lokality a budeme s TSK o případné výsadbě dále jednat. Doufejme, že se podaří nové stromy dostat i do ulic, nejen do parků a dalších ploch zeleně, které patří naší městské části,“ dodala Kateřina Klasnová.

S výsadbou javorů a lip Na Františku pomáhal také předseda Výboru pro participaci, veřejný prostor a dotační programy Martin Motl. ■

## Bruslení Na Františku už začalo

**Jednu z možností, kde si zabruslit v historickém centru Prahy, nabízí tradičně Sportovní areál Na Františku. Kromě bruslení pro veřejnost mohou děti ve věku pět až dvanáct let využít kurzy bruslení a kroužek ledního hokeje s profesionálním tréningem.**

Kvalitní ledová plocha pod širým nebem o rozloze 800 m<sup>2</sup> se všem bruslícím otevřela 15. listopadu. Nabízí příjemnou atmosféru, vytápěné šatny a možnost půjčení bruslí. V areálu je připravená půjčovna s více než 190 páry bruslí, helmami a také hrazdičkami pro začínající. Broušení bruslí



je možné na počkání. K dispozici je i občerstvení s posezením a vytápěný stan, kde můžete nabrat nové síly pro další bruslení.

Již zmíněné kurzy pro děti se konají v různých termínech během týdne, kroužky ledního hokeje začínají 10. prosince. Děti se mohou těšit na deset lekcí plných zábavného

učení a metodiky ledního bruslení. Kluziště bylo letos vybaveno novým chlazením, které jistě pomůže k udržení parádní ledové plochy. Také rolba, díky níž se kluziště udržuje, prošla tento rok generální opravou.

„Investovali jsme do nového chlazení, aby letošní zimní sezona mohla proběhnout bez problémů a děti z našich škol a obyvatelstvo Prahy 1 si mohlo co nejdéle užívat unikátní bruslení na kvalitním ledu v srdci Prahy,“ řekla nám místostarostka Kateřina Klasnová. Kluziště najdete v Kozí 18. Otevřeno je denně od 8:00 do 22:00 hodin. Více informací najdete na [www.sportnafrantisku.cz](http://www.sportnafrantisku.cz), kde jsou také uvedené rozpisování obsazení ledové plochy na jednotlivé dny a hodiny. Než vyrazíte, vždy se nejdříve přesvědčte, že je volno. ■

Text: (red)  
Foto: Pavel Dvořák, archiv sportovního areálu Na Františku

Více informací ke kurzům a registraci na [www.jsmeinlinenaede.cz](http://www.jsmeinlinenaede.cz).

## Granty na životní prostředí

Rada MČ Praha 1 vyhlašuje i letos dotační program v oblasti životního prostředí. V dotačním programu pro rok 2025 se počítá s 550 tisíci korunami.

Cílem dotace je zlepšení životního prostředí, vzdělávání a komunitního setkávání. Peníze lze čerpat na ekologickou výchovu a osvětu, péči o zvířata a podporu chovu včel,

výsadbou zeleně, ozelenění fasád, zakládání komunitních zahrad ve vnitroblocích a dvorech a květinovou výzdobu oken směřujících do veřejného prostranství.

Formuláře a podrobné údaje jsou k dispozici v Informačním centru Městské části Praha 1 a na Oddělení životního prostředí Měst-

ské části Praha 1, Vodičkova 18. V digitální podobě jsou formuláře včetně podmínek dotace a termínů uveřejněny na webových stránkách [www.praha1.cz](http://www.praha1.cz). Lhůta pro podávání nabídek je od 3. 1. do 3. 3. 2025. Případné dotazy zodpoví Daniela Hrubesová, tel. 221 097 313, e-mail: [daniela.hrubesova@praha1.cz](mailto:daniela.hrubesova@praha1.cz). ■

Navštivte místa určená ke sportu, józe, osvěžení mysli, meditaci, přednášce, ale i ke hlídání malých dětí nebo k saunování...



**Sokol Tyršův dům,**  
Újezd 450/40, 118 01 Praha 1  
<https://www.sokol.eu/>



**Energy Studio Václav Krejčík,**  
Hellichova 1, Malá Strana  
[www.energystudio.cz](http://www.energystudio.cz)



**YMCA,**  
Na Poříčí 1042/12  
[www.scymca.cz](http://www.scymca.cz)



**Hotel AXA**  
Na Poříčí 1051/40  
[www.bazenaxa.cz](http://www.bazenaxa.cz)



**Sauna Central**  
Ve Smečkách 1593/19  
[www.saunacentral.cz](http://www.saunacentral.cz)



**Studio Yoga4everybody**  
Jungmannova 22/9  
[www.yoga4everybody.cz](http://www.yoga4everybody.cz)



**Jiu Jitsu**  
**+ Kondiční cvičení pro ženy**  
Bedřich Rýč, Opletalova 38  
tel. 605 248 245



**Kampus HYB**  
Hyberská 4 – místo pro meditaci, dětská herna a kavárnu pro rodiče přednášky a setkávání  
[www.kampushyberska.cz](http://www.kampushyberska.cz)



**Hotel Juliš**  
Václavské nám. 22,  
dětská herna s kavárnou pro rodiče  
[www.hoteljulis.cz/cz/ea-hotel-julis/detska-herna](http://www.hoteljulis.cz/cz/ea-hotel-julis/detska-herna)

Foto: Jaroslav Tatek

## Kvalitní móda z celé Evropy



Majitel prodejny Luboš Henzl

**S odpovědí na otázku, co charakterizuje obchod s dámskými oděvy v paláci U Stýblů, je jeho majitel Luboš Henzl hotový raz dva: „Kvalita!“** Ve známé pasáži ústíci na Václavské náměstí začínal v době, kdy se ještě jmenovala Alfa.

Podnikatel dlouho nehledá ani odpověď na dotaz, co se za těch osmnáct let změnilo. „Určitě klientela,“ říká. „Dříve u nás nakupovali hlavně zahraniční zákazníci, vlastně zákaznice, dnes jsou to převážně stále tuzemské klientky, z nichž přibližně třicet procent tvoří obyvatelky Prahy 1 nebo ženy, které v centru pracují – úřednice, lékařky, zaměstnankyně restaurací, bank...“

Co se prý naopak nezměnilo, je sortiment a zaměření obchodu. „Od začátku jsme se orientovali na střední i vyšší věk a nabízeli sezonní věci, včetně větších velikostí, což není úplně obvyklé,“ potvrzuje Henzl s tím, že k máni jsou kabáty a bundy s kvalitními výplněmi, kožešiny, svetry, kalhoty i halenky: „Vše jsou to věci z Evropy, žádný dovoz z Číny, většinou od rodinných firem, se kterými spolupracuji dlouhodobě a které si drží svůj standard.“

V uplynulých letech to pan šéf, který kromě obchodu v pasáži U Stýblů provozuje podobně zaměřenou prodejnu v ulici Dukelských hrdinů, zkoušel i s pánským sortimentem. Klientela prý ale nebyla, proto se nadále orientuje výhradně na ženy. Ovšem s jednou výjimkou. „Zákaznice si zvykly, že speciálně v předvánočním období objednávám také polokošile či svetromikiny, které mohou dát jako dárek pod stromeček svým manželům,“ usmívá se Luboš Henzl. „Budou samozřejmě i letos, stejně jako oblíbená dárková balení pro dámy: šály, čepice, rukavice...“ uzavírá. ■

Text: Miloslav Frýdl  
Foto: Jaroslav Tatek



## Muzeum čokolády

**V ulici Husova se nachází unikátní, nedávno otevřené čokoládové muzeum.**

Hlavní atrakcí jsou zmenšené modely historických památek Prahy, které jsou vytvořeny z čokolády. Je zde Petřínská rozhledna, Karlův most, Golem, korunovační klenoty, Tančící dům, chrám sv. Víta nebo Staroměstský orloj. Tyto čokoládové originály pocházejí z rukou Jiřího Soukupa a jeho týmu. Nejsou jen uměleckým dílem, ale i technickým zázrakem, který ukazuje, jak lze tento sladký materiál proměnit v realistické a detailně vypracované modely.

Muzeum čokolády nabízí také interaktivní zážitek. Děti i dospělí mohou během prohlídky vyplňovat zábavné kvízy a testovat své znalosti o historii čokolády i samotné Prahy. Kromě toho je v muzeu připraveno ochutnávání horké čokolády, což je zpestření pro všechny, co milují sladkosti, zvláště v předvánočním čase. Kdo chce potěšit své blízké čokoládovým dárkem, může vybrat různé druhy originální tabulky i čokoládových pralinek vybraných do poskládané bonboniéry.

Najdete tady i výběr kvalitních vín či pivo Opat z Broumova. V období Vánoc se muzeum navíc chystá na speciální aktivity – každý víkend zde budou probíhat kreativní dílny určené nejen dětem, ale i dospělým. Dílna nabídne možnost vyrobit si vlastní



Majitelka muzea Petra Kovandová

čokoládové dekorace či jiné sladké produkty. Pokud tedy hledáte zajímavý zážitek pro celou rodinu nebo originální dárek pro své blízké, Čokoládové muzeum v centru Prahy je tím pravým místem. Má příjemnou kavárnu i celoročně obývaný dvoreček. Otevřeno je celý týden od 10:00 do 20:00 hodin. ■

Text: Michaela Bittner

Foto: Archiv Muzea čokolády

# Místní parlament

Hlavním tématem časopisu je bezdomovectví. Většina zastupitelů odpověděla na otázku:

**Myslíte si, že má problematika bezdomovectví v centru řešení? Jaké?**

Text v šedých rastroch využily politické subjekty k vlastní prezentaci.

## ODS

### Praha 1 nesmí trpět problémy způsobovanými bezdomovectvím

Bezdomovectví je vážné téma, které dalece přesahuje kompetence a možnosti Prahy 1. Jde o kombinaci sociálních, zdravotních a bezpečnostních kroků, které mohou snížit počet lidí bez domova a zmírnit zátěž na naše občany. Jsme přesvědčeni, že je nutné pomoci všem, kteří pomoc přijmou a budou respektovat pravidla. U ostatních je nutné pravidla systematicky vynucovat.

ODS Praha 1 má na řešení problému zásadně odlišný pohled od toho, který prosazuje současná členka Rady naší městské části zodpovědná za sociální oblast. Na všech úrovních a při každé příležitosti proto prosazujeme kroky, které mohou pomoci problém řešit a které zároveň zvýší kvalitu veřejného prostoru.

Jsme přesvědčeni, že na naší městskou část a její obyvatele dopadá bezdomovectví výrazně více než na jiné části Prahy. V centru jsou denně stovky tisíc lidí včetně turistů, čehož lidé bez domova využívají. Proto je nutné, aby se tato zátěž rozložila na celé město rovnoměrně. Co je potřebné dělat? Pomoc, kterou radnice poskytuje specializovaným organizacím a která vede ke koncentracím těchto osob, by měla mít za závaznou podmínku to, aby byla poskytována mimo naše území. Terénní služby by měly nasměrovat klienty na ty organizace, které se nacházejí mimo centrum. Všechny aktivity, které vedou k nárůstu počtu osob bez domova na Praze 1, by měly být ukončeny. V oblasti veřejné čistoty a bezpečnosti podporujeme zvýšenou intenzitu hlídkové činnosti a úklidu míst, která jsou fenoménem postižena. Víme, že současná situace je daleko od ideálního stavu. Zároveň je potřebné podporovat činnost a organizace, které pomáhají lidem v návratu k normálnímu životu, což Praha 1 také dělá. V tomto tématu, stejně jako u všech ostatních, stojíme za našimi občany.

## TOP 09

Bezdomovectví v centru Prahy je problém, který nelze přehlížet. Od doby, kdy přestala platit povinnost domovské obce postarat se

o své občany bez přístřeší, se tento problém přesunul zejména do Prahy. Zakopaný pes je však v tom, že Praha nemá dostatečné kapacity, aby situaci efektivně řešila, a městské části už vůbec ne. Výsledkem je přetížený systém sociálních služeb a řada negativních dopadů, které ovlivňují nejen lidi bez domova, ale i kvalitu života v centru města.

Bezdomovectví přináší i bezpečnostní rizika, která souvisí například s drogovými závislostmi nebo z toho vyplývajících duševními nemocemi. Tito lidé často žijí v začarovaném kruhu – přicházejí do centra města, kde existují služby, jež jim poskytují oblečení, jídlo a základní pomoc. Zároveň je ale tato dostupnost spolu s možností žebrání pro mnohé motivací zůstat zde, což problém dále prohlubuje. Praha se tak stává magnetem pro lidi bez přístřeší z celé republiky, aniž by měla kapacity je všechny efektivně podpořit.

Městská část Praha 1 proto hledá cesty, jak situaci řešit. V rámci projektů zapojujeme lidi bez domova do pracovního procesu – například při úklidu veřejných prostor, zejména v okolí trhů na Václavském náměstí. I když to není dlouhodobé řešení, dáváme těmto lidem příležitost k seberealizaci a lepší perspektivě.

Zároveň otevíráme diskuse s hlavním městem a odbornou obcí, abychom našli systémová řešení. Důležité je rovněž zlepšit prevenci – podpora dluhového poradenství, dostupného bydlení nebo léčby závislostí by mohla mnohým zabránit v pádu na ulici.

Bezdomovectví je problém, který se dotýká nás všech. Centrum Prahy jako turistická a kulturní vizitka města je zvláště citlivé na důsledky tohoto problému. Řešení je možné, pokud k němu přistoupíme odpovědně a ve spolupráci s odborníky.

## My, co tady žijeme

Tematické otázky pro toto číslo zní: Myslíte si, že má problematika bezdomovectví v centru řešení? Jaké? Již formulace otázky ukazuje další výšeč nekompetence, se kterou se potýká současné vedení Prahy 1. Hledat v jednadvacátém století řešení uvedené problematiky je buď ukázkou naprosté neschopnosti, nebo potvrzení skutečnosti, že lidé, kteří se vyskytují na veřejných

prostranstvích, jsou pouze „pracovním prostředkem“ ke zdůvodnění, proč existují placené funkce v současném vedení Prahy 1, které se tváří, že se danou problematikou zabývá. Chápeme, že v této chvíli je naší povinností uvést příklad. Takovým je zřízení kontaktní místo pro bydlení v pasáži radnice. Místo bylo zřízeno za částečné finanční podpory Magistrátu hl. m. Prahy a prý má pomoci lidem hledajícím bydlení na území Prahy 1. Proč ne, ale pak si položíme otázku, proč ve stejné budově o tři patra výš sedí kompetentní lidé ze sociálního odboru? Vysvětlení, že to financuje magistrát, platí pro městské části, jako je například Praha 22. Umístit takové kontaktní místo 200 metrů od budovy magistrátu, co se nachází v Jungmannově ulici, je jenom naivním sednutím na lep magistrátním úředníkům. Podobné „kontaktní“ místo je zřízeno i na levém břehu při vstupu do střediska VIA na Újezdě. Smysl jeho zřízení je dalším hlavolamem pro ty, co hledají vysvětlení, proč je naše městská část spravována tak, jak spravována je. Obě uvedená místa jsou občanům k dispozici prý každé pondělí a středu a dále podle dohody. Radíme magistrátu, ať si ověří, jak to funguje. Samozřejmě si to neověří, protože je jim to jedno. Oni už své vykárali a teď hlavně do toho nezasahovat. Jak to vše pomáhá těm, co v této problematice potřebují skutečné pomoci? Vedení Prahy 1 placené za řešení uvedené problematiky, říkáme placené, ne kompetentní, radši neobtěžujeme.

## MCTŽ

### Klub PRAHA 1 SOBĚ a Zelení

Ukončování bezdomovectví tím, že se lidem poskytne bydlení a podpora pro stabilizaci života, to je realita, která se tu například dělala za covidu. A v mnohých městech taková politika skutečně existuje, je účinná a ve výsledku i levnější, než nedělat nic. Ale čeští pravicoví politici řekli ne, chceme lidi za neúspěch trestat, abychom si podpořili své hochštaplerské ego a zalíbili se zakomplexovaným voličům. Piráti, kteří rozumnou politiku ukončování bezdomovectví spolu s PRAHA SOBĚ na magistrátu dříve realizovali, po volbách sklapli paty a nepochodovali do zapomnění v náručí ODS. Taková je situace v Kocourkově.

Sociální věda i praxe dospěla k tomu, že klíčovou účinnou politikou pro řešení problému osob bez domova v centrech velkých měst je Housing First neboli „nejdřív bydlet“. Osud dal MČ Praha 1 do vínku právě proto tolik majetku v komerčně zajímavých lokalitách a tolik dalších zdrojů financování odvozených od turistické poptávky, aby se mohla postarat o náklady spojené s vyšším počtem lidí bez domova v centru metropole.

Nemůžeme čekat na magistrát. Musíme věnovat část našich prostředků na budování kapacit pro bydlení osob bez domova, které si přejeme dostat z ulice. Budeme-li takové projekty dobře organizovat, jistě získáme nemalý příspěvek od hlavního města i z jiných veřejných rozpočtů formou dotací. Důležité je začít.

**Přejeme vám všem krásné vánoční svátky a šťastný nový rok.**

PRAHA 1 SOBĚ a Zelení

### Piráti a občané z Prahy 1

Hlavní město a kolegy z vrcholné politiky opakovaně upozorňujeme na stále se zvyšující počet lidí bez domova v centru Prahy. Pro nás, trvale žijící v Praze 1, je to velmi nepříjemné. Všichni si zasloužíme respekt, a to i ti s příběhem, které život postavil do této nepříjemné role. Mezi některými, které vidáme považující se na lavičkách, v parcích, průchodech domů či dopravních prostředcích, jsou také vzdělaní lidé, kteří vlivem okolností přišli o majetek, postavení, důstojnost, iluze a ideály. Denodenně však sledujeme, jak mnozí z nich popíjejí alkohol, řvou, dělají kolem sebe nepořádek, močí a kálejí po všem okolo. O zápachu ani nemluvě. To je realita, která mnohé z nás omezuje a vadí nám.

### Naše Praha 1

### Petrská čtvrť

Jest pravdou, že této naší městské části se věnují nejvíce od samotného nástupu do své funkce. Je jasné, že ostatní zákoutí naší krásné Prahy 1 nezanedbáváme, leč Petrácká čtvrť je jaksí jiná. Ona už od samého počátku byla za hradbami, ale dnes je to jedno z míst, kde rezidentů je stále podstatně více nežli turistů. Zažívám vždy pocit, jako když v Římě, Paříži či kdekoli jinde sejdu z turistických cest a zabloudím mezi „místňáky“.

(pozn.: Obsahuje příspěvky, které byly dodány do uzávěrky magazínu. Příspěvky nevyjadřují stanovisko redakce a za jejich obsah ručí jednotlivá politická uskupení.)

Represe v podání zákazů problém bezdomovectví nevyřeší. Lidé bez domova často mají svůj svět, ze kterého pro některé není návratu. **Pokud se pro tyto jedince nevytvoří vhodné prostory, místa, kde najdou pomoc při návratu do běžného života, tak se problém neodstraní.** Městská a státní policie musejí v této otázce konat svoji práci důsledně, i když jejich pravomoci jsou omezené. Lidé bez domova nemají žádný majetek, a pokuty je proto nechávají klidnými. Strážníci je nemohou z místa ani vykázet, neboť nemají oporu v zákoně.

Žijeme ve svobodné zemi, a to přináší i svoje stinné stránky, lichváře s nevýhodnými půjčkami, kteří člověka snadno mohou přivést na ulici. Pomoci ochránit lidi před různými lumpárnami může i naše radnice, třeba zřízením místního ombudsmana, jehož tým by našim občanům radil a pomáhal s problémy, aby neskončili na ulici.

Přeji nám všem, abychom měli tolik štěstí, že se ulice nestane našim domovem. Držme si palce!

**Milí sousedé, přeji vám a všem vašim blízkým příjemné Vánoce a ve zdraví prožitý rok 2025.**

S úctou, David Bodeček  
– klub Piráti a občané z Prahy 1

## REZIDENTI 1

Myslíte si, že má problematika bezdomovectví v centru řešení? Jaké? Na tuto otázku neexistuje jednoduché univerzální řešení, jednou z cest je ale zapojení dostatečného množství streetworkerů – terénních pracovníků a pracovník, kteří by s lidmi bez domova pracovali přímo na ulici.

### Neukládáme se k zimnímu spánku, plníme naše sliby

Ve volebním programu jsme slibovali více zeleně a své sliby důsledně plníme. Jen v listopadu jsme zasadili třináct stromů. Tři lípy a dva javory rostou na Dvořákově nábřeží naproti Anežskému klášteru. Další osm stromů přibýlo na Střeleckém a na Slovanském ostrově, kde jsme zasadili jasany, topoly, duby a kaštiny. Letos se ještě počítá s výsadbou ve Vlašské a s obnovou a ošetřením stromů v truhlících v Myslíkově ulici. Další sázení je plánováno na příští rok a kromě výsadby v parcích (zejména v rámci plánované revitalizace parku Kampa) se stromů dočká také Havelská ulice. Jinak má ulice ve správě magistrátní TSK, se kterou se snažíme o doplnění stávajících i výsadbě nových stromů průběžně jednat. S nadcházející zimou myslíme také na ptáčky, kteří se konečně dočkali krmítek umístěných v zeleni a na hřištích, které má Praha 1 ve správě. A plníme i další sliby v podobě výrazného navýšení peněz na granty v oblasti životního prostředí, takže si nezapomeňte včas podat žádost na kytičky a zazenění fasád, vnitrobloků, komunitní zahrady či chov včel. Kila navíc z vánočního cukroví můžete shodit nejen bruslením na kluzišti Na Františku (kde je zbrusu nové chladič zařízení), ale už brzy i v nové venkovní posilovně, která se nyní buduje ve Vlašské. Děti se navíc mohou těšit, že na jaře budou mít nové povrchy a herní prvky na oblíbeném hřišti v Lannově.

**Budeme tu pro vás i v příštím roce. Požehnané vánoční svátky a hodně štěstí a zdraví v roce 2025.**

Vaši REZIDENTI 1

tah Truhlářská–Petrská, kde podle dopravního měření projíždí pouze asi deset procent místních a dopravní obsluhy. Zbytek je čistý tranzit. Autobus 194 bude mít stejné stanice, jen bude mít trasu o několik set metrů delší. Jednoduše kdo vjede z Revoluční do Truhlářské, vyjede opět v Revoluční ze Soukenické.

Další úpravou by měl být vznik pěší zóny v ulici Biskupská za kostelem před základní uměleckou školou.

Doufám tedy, že nám všem to přinese lepší podmínky k žití a začneme přemýšlet o dalších možných zlepšeních.

Vojtěch Ryvola,  
radní MČ Praha 1

# Malostranská beseda: Tradiční místo pro kulturní povahy

Uvedený kulturní stánek na území Prahy 1 snad není nutné více představovat, ale na co se v programu můžete v následujících týdnech těšit, to jsou informace, které jistě oceníte. Nejen o tom jsme si povídali s šéfem produkce a dramaturgie Davidem Peškem Dvořákem.

Publikum rozhodně nepřijde o pevně ukotvené tradiční koncerty uměleckých osobností, jako jsou Luboš Pospíšil, Ester Kočíčková, Pražský Ukulele Band či Ivan Hlas. Začátek nového roku naplní program také Druhá tráva, Schodiště nebo Navi Papaya. „V klubu máme velkou oporu také v našem dramaturgovi Martinovi Vodehnalovi, který často připraví pro naše věrné ukázkou nových projektů a hudebních skupin, z nichž mohou upozornit třeba na Panoptikum a Niki Madi. Vždy je dobré sledovat naše webové stránky ([www.malostranska-beseda.cz](http://www.malostranska-beseda.cz)), kde najdete informace nejen o programu, ale také o jednotlivých kapelách a vystupujících,“ popisuje David Pešek Dvořák.

Ten nám také prozradil, že se připravuje oživení podkrovního prostoru Galerie, kde v lednu 2025 uvedou před-



David Pešek Dvořák

stavení Kurt o Kurtu Cobainovi a dále sérii komorních koncertů.

„Mezi viditelné změny patří nákladná rekonstrukce ve druhém patře, tedy Trick baru, kterou jsme zvládli během léta. V tomto komorním prostoru pořádáme videoprojekce, ale i menší formáty koncertů a divadel. Radost máme i z instalace nového světelného parku na jevišti. Dává nám to možnost rozšiřovat program o mladé a v technickém zajištění náročnější osobnosti,“ dodává David Pešek Dvořák.

Jaké publikum navštěvuje toto opravdu legendární místo? A změnilo se jeho složení třeba po covidovém období? Podle Dvořáka není v Praze mnoho klubů, které by se snažily objevovat něco nového. Malostranská beseda však objevení považuje za svoji prioritu. I díky spolupráci s vydavatelstvím Headliner dává tento umělecký stánek společně se Střelákem příležitost novým, začínajícím projektům. „Máme pak velkou radost, když sledujeme například předávání cen Anděl a vidíme, že více než polovina oceněných prošla Besedou,“ říká Dvořák.

Covid a následné zdražení energií připravily Malostranské besedě náročné období. Organizační tým byl nucen přistoupit ke zdražení vstupného. Aby si udrželi věrné obecenstvo, nešli cestou omezení každodenního hraní. „Ve stále stejně malém produkčním týmu zvládáme vše pořádat v kvalitě jako před krizí. Za to patří všem ‚besedujícím‘ velké díky. Jsou to zkrátka lidé se srdcem na správném místě,“ dodává David Pešek Dvořák. ■

Text: Martin Bačkovský  
Foto: Martin Myslivec,  
Archiv Malostranské besedy



Z vystoupení skupiny Epydemye

## #Jedničkažije



Vánoční období je tady a Praha 1 bude nezpochybnitelným centrem kulturního dění. Nezapomeňte, že sváteční období není o nákupní horečce. Dejte sbohem stresu a užívejte si prosinec s vydatnou porcí kulturních a společenských událostí. Jsou tu pro vás akce všeho druhu!

### TOP koncert



<https://1url.cz/P1hB9>

Xavier Baumaxa

Čt 12. prosince ve 21:00, Lucerna Music Bar  
Fantom české klubové scény to rozbalí v pražské Lucerně!

Jakub Jan Ryba: Česká mše vánoční  
ST 25. prosince v 16:00, Rudolfinum  
Legendární Rybovka v krásném prostředí Rudolfinu.  
<https://1url.cz/UuA5I>

### Outdoorová i indoorová kultura



<https://1url.cz/G1hpM>

Vánoční výstava v Betlémské kapli  
Do 2. ledna 2025, Betlémská kaple  
Oblíbená výstava betlémů, ale také tradičních řemesel.

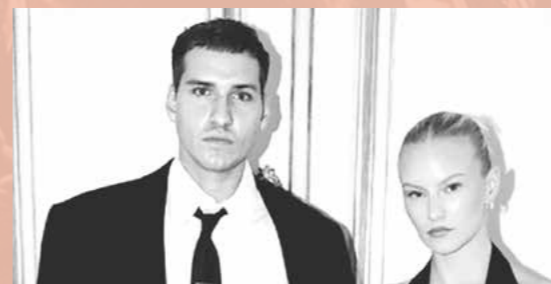
### Vánoční koncert



Termíny až do 30. prosince, kostel sv. Martina ve zdi

Nasajte vánoční atmosféru s hudbou těch největších světových jmen.

<https://1url.cz/u1hBn>



ANNET X & NOBODYLISTEN

St 18. prosince ve 20:00, Roxy

Společný koncert dvou populárních klubových osobností.

<https://1url.cz/S1hBx>

Adventní trhy v Praze 1

Různá místa

Nejen na Staroměstském náměstí! Zavítejte i na náměstí Republiky nebo na Václavské náměstí.

Vánoční koleda

Termíny až do 28. prosince, Studio DVA

Výpravny příběh na motivy povídky od Charlese Dickense

<https://1url.cz/n1hpK>



Silvestr v Besedě

a Ivan Hlas Trio  
31. prosince ve 20:30, Malostranská Beseda

Silvestr v Malostranské Besedě

musí každý alespoň jednou v životě zažít!

<https://1url.cz/U1hp1>

# Podaná ruka, láska a čas pro druhé

Seriál o dobrovolnictví uzavíráme sympatickou Pavlou Hroudovou, dobrovolnicí v Cestě domů. Působí zde dvanáct let a jak sama říká, protože má odrostlé děti, může se věnovat své práci intenzivně.

Dobrovolnická práce je součástí jejího života. Pomáhá v rodinách pečujícím, kteří si potřebují na několik hodin odpočinout nebo se věnovat jiným činnostem. Je empatická, přichází s dobrou náladou, o kterou se ráda dělí, pomáhá s pitím, jídlem, s hygienou. Přiznává, že se setkává s hlubokým smutkem, duševními a fyzickými bolestmi, únavou, ale také s radostí, láskou, trpělivostí a odpuštěním. Někdy se stává, že je oporou profesionálně pečujícím, kteří si potřebují promluvit o těžkostech spojených s péčí, o svém vyčerpání

a psychickém tlaku. Pavla pomáhá také s provozem dobročinného obchodu v Bubenské ulici. Navíc se stala členkou lektorského týmu, který pořádá semináře a webináře pro vyučující s názvem Život má začátek a konec. Cílem semináře je posílit kompetence pedagogických pracovníků a pracovníků a podpořit je v tom, aby sami dokázali děti obtížnými tématy bezpečně provést.

„Pro svou radost se nyní věnuji malbě, ale pochopitelně mi to občas sklouzává k tomu být užitečná v Cestě domů. Navrhují design

*balicích papírů, pohledů, přání a pexes, které v dobročinném obchodě prodáváme,” říká naše dobrovolnice. „Miluji pobyt v přírodě, svou rodinu a své přátele. Těším se na Vánoce, i když letos budou poprvé bez mého tatínka. Ale takový je prostě život. Vzpomeneme si na něho s láskou a budeme se těšit ze své přítomnosti,” dodává Pavla. ■*

[www.cestadomu.cz](http://www.cestadomu.cz)

Text: Michaela Bittner  
Foto: Pavel Dvořák



# Naší vizí je komplexní péče o pacientky s karcinomem prsu

Nemocnice Na Františku, přední české pracoviště pro chirurgickou léčbu nádorů prsu, rozšiřuje svoje služby o onkologickou ambulanci. O jejím fungování a budoucích plánech jsme hovořili s vedoucí lékařkou, docentkou Zuzanou Bielčíkovou.

**Pro koho je nová onkologická ambulance určena?**

Ambulance je primárně určena pacientkám s karcinomem prsu, které byly operovány v Nemocnici Na Františku. Poskytujeme jim možnost konzultace o dalším postupu léčby a dispenzární péči po chirurgické onkologické léčbě.



Do budoucna bychom rádi ve spolupráci s Všeobecnou fakultní nemocnicí rozšířili naše služby o podávání chemoterapie a vybraných preparátů biologické léčby.

**Co bylo motivací k otevření této ambulance právě zde?**

Cílem vedení nemocnice bylo zajistit kontinuální navazující péči pro pacientky a pacienty s karcinomem prsu, kteří zde podstoupili chirurgický zákrok, a to vše pod jednou střechou. Naší vizí je vybudo-

vat Na Františku regionální onkologické centrum, které bude schopno poskytovat péči onkologicky nemocným v režimu 24/7 a zajistit jim dostupnost všech potřebných služeb na jednom místě.

**Spolupracujete v rámci dispenzarizace i s dalšími odbornými pracovišti?**

Ano, kooperace více pracovišť je v péči o onkologicky nemocné běžnou praxí. V Nemocnici Na Františku úzce spolupracujeme s diagnostickým centrem Breast Unit Prague a s onkology a onkoložkami z několika pražských nemocnic. Právě z iniciativy spolupráce mezi Nemocnicí Na Františku a VFN vznikl před zhruba dvanácti lety multidisciplinární mamární tým, který pravidelně zasedá a stanovuje nejvhodnější léčebný postup pro každou pacientku. Onkologicky nemocné je tak komplexně postaráno. ■

Text: Lucie Krausová,  
mluvčí Nemocnice Na Františku  
Foto: Archiv Nemocnice Na Františku

# Ceny Paměti národa: Pavel Záleský ●●● Post Bellum

Už popatnácté jsme 17. listopadu ocenili osobnosti, které se postavily totalitním režimům. Ceny Paměti národa dostávají ti, kdo se v klíčovém okamžiku svého života nejen zachovali statečně, ale také pomáhali jiným. Kromě lidí, kteří svěřili své příběhy českému a slovenskému Post Bellum, putovalo letos už potřetí jedno ocenění i na Ukrajinu.



Pavel Záleský byl jedním z hlavních hybatelů Moravské výzvy Augustina Navrátila. Celý název provolání zněl: Podněty katolíků k řešení situace věřících. Petice v jednatřiceti bodech formulovala požadavky týkající se

náboženské svobody. Do roku 1989 ji podepsalo více než půl milionu lidí.

Pavel vyrůstal v katolické rodině v Mutěnicích na jižní Moravě. Jako dítě byl v roce 1959 svědkem zatčení svého otce Petra a strýce Františka za pro-

tistátní činnost, oba skončili v uranových dolech. Komunisté rodině zabavili pole a vinohrady.

Od sedmdesátých let se aktivně podílel na šíření samizdatu a podepsal Chartu 77. Patřil k těm, kdo se při zatýkání a výsleších bránili. Když si pro něj přišli do práce, křečovitě se držel kolejí; pracoval jako pochůzkář na trati. Opakovaně byl brutálně bit a mučen. Nasazovali mu přitom speciální pouta, která se při pohybu zařezávala do rukou, nebo mu vyhrožovali, že ho shodí na koleje a zinscenují jeho sebevraždu. Trestní stíhání skončilo až se sametovou revolucí.

Ve svobodných poměrech se Pavel angažoval v komunální politice a vedl Charitu v Otrokovicích. Nedávno překonal těžkou nemoc. Cenu Paměti národa vnímá především jako připomínku výjimečné osobnosti již nežijícího autora petice a katolického disidenta Augustina Navrátila a také početné skupiny statečných lidí z moravského křesťanského disentu, jež mu pomáhali. ■

<https://www.pametnaroda.cz/cs/zalesky-pavel-195>

# Studující z Prahy 1 opět v roli dokumentárních štábů

Dokumentaristický projekt Příběhy našich sousedů se v Praze 1 koná již posedmé. Projekt je velmi oblíbený mezi dětmi i vyučujícími, a tak jsme rádi, že tentokrát se účastní všechny základní školy zřizované MČ Praha 1.

Můžete se těšit celkem na sedm týmů a sedm zajímavých pamětnických osobností. Studující mají opět možnost vyzkoušet si práci dokumentárního štábu z Paměti národa: nahrají vzpomínky pamětníků a pamětnic, zpracují je do reportáže a nakonec také představení veřejnosti. Příběhy jednotlivých osobností postupně zveřejníme v Magazínu Jedna po skončení projektu. Pokud byste chtěli poznat pamětnické příběhy na živo a studující z Prahy přijít podpořit, запиšte si do diářů termín slavnostní závěrečné prezentace – 18. 3. 2025. Pozvánku včas zveřejníme a jste srdečně zváni! ■

Text: (red)  
Foto: Archiv Post Bellum



Tým ZŠ Vodičkova zpracoval v minulém kole příběh Bohdana Sekowského

# Židovské muzeum láká na bohatý kulturní program a zvýhodněné vstupné s Lítačkou

Hledáte zajímavý program na nadcházející zimní dny? Navštivte Židovské muzeum v Praze: ať už expozice, nebo některý z kulturních programů. A pozor – s ročním kupónem Lítačka máte nárok na poloviční slevu! Expozice Židovského muzea jsou otevřeny každý den kromě soboty od 9:00 do 16:30 hodin a dokonce i o svátcích: na Štědrý den od 9:00 do 14:00 a na Nový rok od 11:00 do 16:30.



## KONCERT

**2/12 (po) 18:00 Večer s židovskou hudbou**

Maiselova synagoga, Maiselova 10, Praha 1  
Odpočítejte si od svátečního shonu při poslechu tradičních i méně známých židovských písní v podání orchestru Širat hajam pod vedením Heleny Divecké. / **Vstup volný**

## KOMENTOVANÉ PROHLÍDKY

**8/12 (ne) 13:00 Po stopách Franze Kafky a jeho rodiny**

Sraz u sochy Franze Kafky, Dušní, Praha 1.

**22/12 (ne) 10:00**

**Komentovaná prohlídka Židovského muzea pro děti od šesti let**

Sraz před Maiselovou synagogou, Maiselova 10, Praha 1  
Prohlídky se konají za podpory MČ Praha 1. / **Vstup volný**

## LITERATURA

**10/12 (út) 18:00 Setkání s izraelskou spisovatelkou Limor Regev**

Maiselova synagoga, Maiselova 10, Praha 1  
Kniha Chlapec z bloku 66 vypráví příběh Mošeho Kesslera, který přežil pět nacistických táborů. Důležitým hrdinou knihy je i český politický vězeň Antonín Kalina, který pomohl zachránit téměř tisíc židovských dětí, včetně Mošeho. Akce v angličtině, tlumočeno. / **Vstup volný**

## SVÁTEČNÍ VEČER

**28/12 (so) 18:00 Světlo Chanuky:**

**Tradice, hudba a naděje**

Španělská synagoga, Věžeňská 1, Praha 1  
Zažijte sváteční atmosféru v kouzelném prostředí. Večerem plným hudby a svátečního slova rabína Davida Maxy provede předsedkyně Ec Chajim a novinářka Anna Nosková společně s Pavlou Niklovou, ředitelkou Židovského muzea. / **Vstupné 500/250 Kč**

## DIVADLO

**16/1 (čt) 18:00 A bolelo nebe**

Španělská synagoga, Věžeňská 1, Praha 1  
Koláž z deníků, básní a článků z časopisů vydávaných dětmi v terezínském ghettu v podání Dismanova rozhlasového dětského souboru. / **Vstup volný**

## DISKUSE

**23/1 (čt) 18:00 hod.**

**Diskuse o místech paměti**

Maiselova synagoga, Maiselova 10, Praha 1  
O významu míst, která se stala dějišti tragických událostí, diskutují Jan Roubínek, ředitel Památníku Terezín, Edyta Gawron z Jagellonské univerzity v Krakově a Anna Míšková, historička a spoluvůdkyně expozice Lety u Písku. Pořad u příležitosti Mezinárodního dne památky obětí holocaustu ve spolupráci s centrem Dominikánská 8. / **Vstup volný** ■

## TIP NA ZÁVĚR:

Nehodí se vám termíny výjimečných komentovaných prohlídek? Nezapomínejte, každou neděli od 11:00 a 14:00 hodin se konají komentované prohlídky okruhu Pražské Židovské město za zvýhodněnou cenu. Vstupenky k dispozici v infocentru muzea (Maiselova 15, Praha 1). / **Vstupné 200/130 Kč**

Text a foto:  
Židovské muzeum v Praze



# Zabruslete si na Václavském náměstí

Bruslení s výhledem na Národní muzeum? Žádný problém. Obdobně jako loni vyroste v dolní části Václavského náměstí ledové kluziště. Po škole nebo po práci počínaje prosincem tak máte jedinečnou příležitost si užít zimní radovánky ve společnosti přátel a rodiny. Místní z Prahy 1 navíc mají vstupné zdarma. A nezapomněli jsme ani na školy z MČ Praha 1, jejichž studující si mohou zabruslit také zdarma.

Veřejné kluziště na Václavském náměstí vyroste nedaleko Jindřišské ulice. Pokud jste bruslení loni nestihli, letos máte šanci to napravit,

a to v ještě lepší podobě. Oproti loňsku, kdy se na Václavském náměstí bruslilo historicky vůbec poprvé, se ledová plocha posune trochu výše, abyste si mohli užít ještě hezčí výhledy na předvánoční Prahu.

Bruslit na Václavském náměstí můžete denně od 9:00 do 22:00 hodin. Samotné bruslení podle historických zdrojů od nepaměti patřilo k oblíbeným zimním kratochvilím pražského obyvatelstva. Zamrzlá Vltava sloužila v minulém století jako široká promenáda. Dnes už řeku nahrazují četná kluziště. To na Václavském náměstí vyroste historicky podruhé. Dříve ve středověku zakusili Pražané a Pražanky zimní ledovou plochu na zamrzlém rybníčku na někdejším Koňském trhu.

Vy jako místní z Prahy 1 máte vstup na ledovou plochu na Václavském náměstí zcela zdarma. Bezplatné vstupné budou mít také školy z naší městské části, a to ve všední dny od 9:00 do 12:00 hodin. Studující tak mají ideální možnost utužit v zimním čase kolektiv.

Kluziště o rozměrech 30 x 12 metrů bude fungovat do 16. února, k dispozici je i občerstvení nebo půjčovna bruslí. Na místě můžete načerpat také vánoční inspiraci v podobě originálních dáreků z Prahy od místních tvůrců a tvůrkyň. ■

Text a foto:  
Prague City Tourism



# Génius a popleta na návštěvě Prahy



Thomas Alva Edison se svým přítelem Emilem Kolbenem při návštěvě Prahy. V pozadí vynálezcův bodrý řidič

**Dvoudenní návštěva amerického vynálezce Thomase Alvy Edisona v Praze, kam přicestoval na pozvání blízkého přítele a někdejšího spolupracovníka Emila Kolbena (v té době již úspěšného vynálezce a podnikatele), se stala v roce 1911 společenskou událostí prvního řádu. Od začátku ji přitom provázely zádrhele a nepříjemnosti.**

Do Prahy přijel Edison 14. září 1911 před šestou večer automobilem z Brna. Cesta se oproti předpokladům protáhla, když jeho „chauffeur zbloudil a teprve po štěrkovaných menších silnicích dostal se na silnici hlavní“, takže šestašedesátiletý Edison byl cestou „z Brna velmi zemdlen...“.

Edisona provázela jeho druhá žena Mina, dcery z prvního manželství Marion a Madeleine a třináctiletý syn Theodore. Celá rodina se ubytovala v hotelu U Saského dvora v Hybernské ulici 997/2.

Výhradním důvodem příjezdu do Prahy, v níž se vynálezce zastavil na cestě z Budapešti do Berlína, byla návštěva Emila Kolbena, jenž v minulosti působil jako vedoucí inženýr technických kanceláří a výzkumných laboratoří Edison General Electric Company v New Jersey. Jedině tak lze ostatně vysvětlit, že si jinak geniální Edison ne-

byl příliš jistý, v jakém městě, respektive v jaké zemi se vlastně nachází.

To se ukázalo, když po krátkém odpočinku sešel do hotelové haly, aby se

*V tu chvíli bylo Edisonovi jeho úvodní přeřeknutí se záměnou Prahy za polské město většinou Pražanů i novinářů odpuštěno*

s Kolbenem pozdravil, a přitom poskytl rozhovor novinářům. „Slavný vynálezce jest značně nedoslýchavý, dála se tedy rozmluva velmi obtížně,“ referovaly následující den Národní listy. „Tomáš Edison vyprávěl, že je poprvé v Praze: Pokud jsem mohl z automobilu pozorovat, je Praha městem bizarním, starožitným. Praha jest asi polským městem?“ citoval poté vynálezce redaktor s tím, že se mu dostalo náležitěho poučení, že „Praha jest hlavním městem Království českého. Na to se Tomáš Edison rozpomněl, přitakal a odvětil, že si důkladněji město prohlédne, zejména že navštíví starožitnou radnici.“

Vynálezce omyl přesto vzbudil pozdvižení a týdeník Český svět ve svém nejbližším čísle (22. září 1911) poněkud uraženě glosoval: „Tento Američan domýšlí se viděti v Praze polské bizarní město. Edison je asi málo sečtělý, když neví, kde je Praha a Čechy. Češi nedali světu tolik bizarností jako Američané; oni mu dali již tehdy, kdy v Americe vraždili rudochy, novou kulturu a náš Hus a Komenský půltisíciletí před panem Edisonem měli pro lidstvo stejně důležité vynálezy. Čech Heřman založil s jinými Nový Amsterdam, nyní New York. To vše ovšem Edison neví, ale ví, že je Praha polské město — to je také senzační vynález.“

## Procházkou do kavárny

Další rozhovor v hotelu U Saského dvora se týkal Edisonových návyků. Vynálezce „prohlásil, že zprávy o jeho puritánském způsobu života jsou velice přehnané. Pokuřoval se zájmem doutník a pravil: Jsem ovšem antialkoholik. Jen včera udělal jsem výjimku v Brně, kde jsem vypil sklenici piva. Jím velice málo. Od snídaně počínaje až do večere nevezmu do úst žádného pokrmu. Dále spím jen pět nebo šest hodin. Přílišným spaním a jidlem hubí se většina lidí.“

Poté Edison s úsměvem dodal: „Chci se dožít sto padesáti let, ne jako můj otec pouze sto dvou. Všichni lidé mohou býti velice staří, žijí-li správně. Člověk se nesmí příliš oddávat bolestem a starostem. A především — při životě nás udržuje práce.“

Když novináři zastrčili notýsky, vydal se Thomas Alva Edison spolu s Emilem Kolbenem (a připomeňme, že tento rodák ze středočeských Stránčic vystudoval ma-lostranské reálné gymnázium, poté bydlel v ulici Karoliny Světlé 1016/9) krátkou procházkou ke kavárně Edison na Můstku. Ta nesla jméno inspirované vynálezcem od roku 1906.

Jejím majitelem byl Julius Turnovský, který také slavného hosta uvítal. Edison s Kolbenem usedli ke stolu s výhledem na Václavské náměstí. Strávili tu přibližně hodinu (četli přitom americké časopisy). Před odchodem podepsal Američan majiteli kavárny velkou fotografii, na níž připsal datum své návštěvy. Julius Turnovský ji nechal zarámovat a zavěsit na stěnu vedle stolu, u kterého vynálezce seděl.

„Pod tímto portrétem jsem pak seděl s Kafkou,“ vzpomínal po letech v New Yorku další z pražských německy píšících spisovatelů Johannes Urzidil. „Pozoruhodný dokument, řekl Kafka vážně a zároveň s nádechem oné ironie, která u něj probleskovala i u těch nejvážnějších témat.“

Franze Kafku pražský pobyt amerického vynálezce očividně zaujal. Ještě několik týdnů po Edisonově odjezdu si do deníku poznamenal: „Edison v jednom americkém interview vyprávěl (Kafka ho pravděpodobně četl přetištěný v deníku Prager Tagblatt, pozn. aut.) o své cestě po Čechách, podle jeho soudu spočívá poměrně dost vysoký rozvoj Čech (na předměstích jsou široké ulice, zahrádky před domy, cestou po venkově je vidět, že se stavějí továrny) v tom, že vystěhovalec-tví Čechů do Ameriky je tak veliké a že ti, kdo se odtamtud vracejí, přinášejí si tamodtud nový elán.“



Hotel Saský dvůr na rohu Hybernské a Senovážné ulice

*„Slavný vynálezce jest značně nedoslýchavý, dála se tedy rozmluva velmi obtížně,“ referovaly následující den Národní listy*

Tak jako Emil Kolben, budoucí zakladatel obřího koncernu ČKD, zbývalo dodat.

## Velkolepý odjezd

Druhý den navštívil Edison na Staroměstské radnici pražského starostu Karla Groše, aby si prohlédl, jak zaznamenali nyní již o poznání smířlivější novináři rozměrné Brožíkovy obrazy Zvolení Jiříka z Poděbrad za krále českého a Mistr Jan Hus před koncilem kostnickým a také



Edisonův chauffeur (na snímku) cestou z Brna zabloudil

„proslulý mechanismus orloje, nad nímž se slavný vynálezce na chvíli zadumal“.

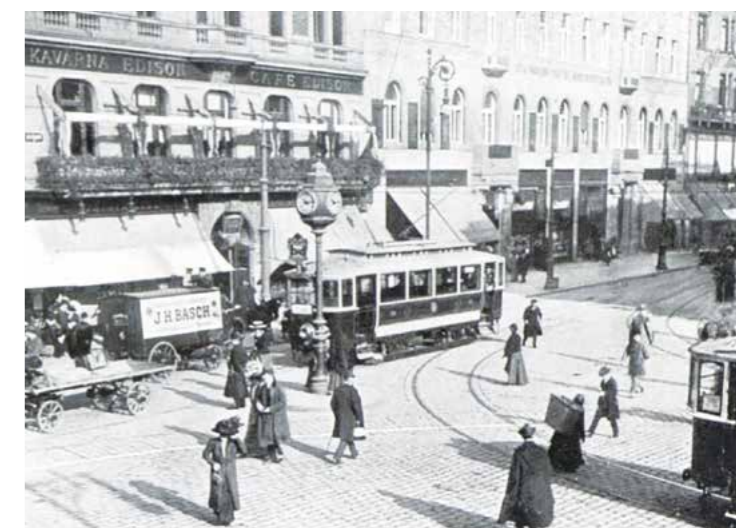
Od starosty Groše pak dostal vskutku unikátní dar – plaketu s portrétem samotného starosty. Později spolu s manželkou podnikl Edison exkurzi po pražských památkách, když nejdelší dobu strávil na Hradčanech, a „k českým průvodcům svým“, jak posléze uvedl časopis Zlatá Praha, „vyslovil se o kráse města a bohatství jeho památek velmi lichotivě“.

V tu chvíli bylo Edisonovi jeho úvodní přeřeknutí se záměnou Prahy za polské město většinou Pražanů i novinářů odpuštěno (zmíněný Český svět zůstal v tomto ohledu výjimkou) a když se vynálezce chystal následujícího rána z Prahy odcestovat, shromáždily se před hotelem U Saského dvora pravé davy, takže tramvaje okolo budovy jen stěží projížděly a další povozy, drožky i automobily musejly Hybernskou ulici objet.

„Přesně o desáté hodině vyšel Edison s rodinou z hotelu, když krátce před tím dořazily k chodníku oba velké jeho automobily. Za nadšeného provolávání Nazdar!, Well play! a Hoch!, jímž rodina Edisonova byla pozdravována, usedl Edison s chotí, dcerami a synem do připravených automobilů, vlídně přitom na všechny strany pozdravuje,“ líčilo Právo lidu.

Automobily pak „za stálého provolávání slávy“ zamířily k Josefskému náměstí (dnes Republiky), projely Eliščinou třídou (Revoluční) a přes most císaře Františka Josefa (Štefánikův) se vydaly směrem k Dražďanům. Krátká návštěva Thomase Alvy Edisona skončila a Praha, ať už česká, nebo polská, byla zase jednou na pár okamžiků světová. ■

Text: Dan Hrubý, autor knižního cyklu Pražské příběhy  
Foto: Archiv Pražských příběhů



Kavárna Edison s výhledem na Václavské náměstí v roce 1910

# Mlynařík dlouhoocasý: Létající fajfčička



Na podzim nebo začátkem zimy po opadu listů můžeme v parcích a zahradách pozorovat hejtno drobných ptáků s výrazně dlouhým ocasem. Připomínají plyšovou hračku, vánoční ozdobu nebo „fajfčičku“. Nejedná se ale o hračky ani ozdoby: jde o hejtno mlynaříků dlouhoocasých.

Mlynaříci byli dříve řazeni mezi sýkory, s nimiž v mimohnízdním období často tvoří smíšená hejna. Odtud i jeho anglický název Long-tailed Tit („dlouhoocasá sýkora“) nebo německé Schwanzmeise („ocasatá sýkora“). České jméno „mlynařík“ nejspíš upomíná na moučně bílou hlavu a spodinu těla. Mezi našimi ptáky je skutečně výjimečným a nezaměnitelným, zejména díky mimořádně dlouhému tmavému ocasu, který může tvořit více než šedesát procent celkové délky těla. U nás se vyskytují dva různé barevné poddruhy – severoevropský s čistě bílou hlavou a středoevropský s tmavým pruhem nad okem.

Na přítomnost mlynaříků nás upozorní i jejich hlas. Ptáci v hejtnu se téměř neustále ozývají drsným cvrčivým kontaktním hlasem znějícím jako „sirrr“ či „sriii“. Samotný zpěv je ale nevýrazný a velice tichý, slyšitelný jen zblízka. Po rozpadu zimních hejtnů se utvoří páry a vyberou si hnízdní teritorium. Hnízdo mlynaříků je krásná úhledná stavba tvořená mechem, lišejníky,

propletená pavučinami a jemně vystlaná peřím či srstí. Hnízdo je celokulaté, uzavřené s bočním vletovým otvorem, umístěné nejčastěji v keřích či jehličnatých stromech. Do hnízda snáší samice koncem dubna či v květnu většinou mezi osmi až dvanácti vejci, na kterých sedí zhruba dva týdny. Po tuto dobu ji samec krmí. Velice zajímavým fenoménem u mlynaříků je přítomnost takzvaných pomocníků („helpers“) při krmení mláďat. Jedná se většinou o ptáky, jejichž hnízdění nebylo úspěšné a kteří jsou s rodičovským párem příbuzní (například jejich loňská mláďata či sourozenci). Uvádí se, že takových pomocných ptáčků může být až osm. Velký počet mláďat kompenzuje vysokou zimní úmrtnost mlynaříků, která může být i vyšší než osmdesát procent.

Mlynaříci jsou typickými stálými ptáky, kteří se celý život zdržují na hnízdišti či v jeho blízkém okolí. Jen v některých zimách se u nás objeví ptáci ze severněji položených hnízdišť. Jsou typickými hmyzožravci, pouze v zimě konzumují i rostlinnou potravu – třeba drčené ořechy či slunečnici na krmítku, nepohrdnou ani tukem z lojových koulí.

Mlynařík se u nás vyskytuje po celém území v různých typech biotopů. Poměrně hojný je i v Praze včetně centra. S hnízdicími ptáky či zimními hejtny se můžeme setkat nejen na Petříně, ale i na Kampě či vltavských ostrovech. Můj (dnes již téměř dospělý) syn dodnes vzpomíná na mlynaříky hnízdicí v keři jalovce ve Vojanových sadech, které jsme před lety každý den pozorovali při stavbě hnízda a krmení mláďat cestou do mateřské školy v Letenské. ■

Text: Jaroslav Cepák  
Kresba: Lucie Crocro

## Soutěž o knihu: Znáte Prahu 1?



Foto: Jaroslav Tatek

Milí čtenáři a čtenářky, i tentokrát jsme pro vás připravili pravidelnou soutěž. Poznáte dům na fotografii? Správné odpovědi můžete posílat do **20. 12.** na [redakce@praha1.cz](mailto:redakce@praha1.cz).

Výherce se už teď může těšit na knihu. Správná odpověď z minulého čísla: Na fotografii byla Betlémská kaple. Výherkyní je **Daniela Loudínová**. V Informačním centru radnice v ulici Vodičkova 18 na ni čeká kniha Jehovista, kterou napsal Martin Sodoma a vydalo Argo. Gratulujeme! ■

# Realita, nebo fikce? Tajemné vzkazy ze Stínadel

Potkáte-li v uličkách Starého Města strom ginkgo, vězte, že jste na stopě Stínadel. Odkazy na fiktivní čtvrt, kterou Jaroslav Foglar učinil dějištěm dobrodružství Rychlých šípů a jejich tajemných protivníků Vontů, dodnes ožívají desítky let staré příběhy. Jaká další znamení při pohybu městem můžeme?

Pro čtenáře a čtenářky Foglarových příběhů je ginkgo jasným poznávacím znamením. Není to ale jediný doklad skutečnosti, že jsou Rychlé šípy stále živé: v ulicích Starého Města má své místo i opravdový ježek v kleci. Na štítu domu U Zlatého prstenu zůstal jako upomínka výstavy *Město jako přízrak* z roku 2021. Expozice odhalovala některé z Foglarových inspirací; propletené podzemí domu U Prstenu nabídlo prostředí připomínající film Petra Kotka *Záhada hlavolamu*.

Známý hlavolam přitom nevymyslel autor dobrodružné trilogie, jeho původ sahá až do devatenáctého století: v roce 1896 si jej ve Spojených státech nechal patentovat Clarence A. Worrall. Český spisovatel vymyslel šroubovací verzi s tajnou schránkou a kromě názvu okolo něj vystavěl zajímavý příběh. Hlavolam se ve Foglarových příbězích dostal od zámečnického učně do rukou tajemných



svatého Haštala spatřit špendlík vytesaný do kamene.

Komu jsou uvedené připomínky málo, ať dorazí na komentovanou procházku Open House Praha, která odpoví na řadu otázek: Kdo byli Vontové? Kde se nachází kostel s podzemní hřbitovní chodbou? A co na to Jan Tleskač?

Procházky **Výprava do Stínadel I.** proběhnou 17. prosince, 9. a 24. a 28. ledna 2025, **Výprava do Stínadel II.** 3. prosince, 14. a 23. ledna 2025. Pořádá je nezisková organizace Open House Praha, díky níž můžete poznávat město a jeho skrytá zákoutí nejen v rámci květnového festivalu otevřených budov, ale po celý rok. Rezervace vstupenek a více informací najdete na [www.openhousepraha.cz](http://www.openhousepraha.cz). ■

Text: Tereza Škoulová  
Foto: Tomáš Sysel

Vontů, pro něž představoval symbol moci a nezlomnosti.

Jich literární vzdor vychází z historické skutečnosti: po asanaci Josefova na přelomu devatenáctého a dvacátého století se stigma chudiny přeneslo z obyvatelstva vyklizené čtvrti do jejich sousedství, tedy na lidi ze čtvrti Na Františku. Ti se rozhodli přízviskem zaštitit, než aby mu poraženecy podlehli – uzavřeli se a získali si respekt. Jejich hrdost posloužila Foglarovi jako předobraz Vontů, o jejichž charakteru svědčí žlutý špendlík. Legenda praví, že vznikl v reakci na nešťastnou bitvu, při níž zahynul jeden z bojujících. To chlapce ze Stínadel přimělo k vyjádření úcty a vzájemného smíru – rakev zabitého Berta zasyпали žlutými kvítky, které později nahradila právě hlavička žlutého špendlíku. Pokud pohlédnete na město z dětské perspektivy, můžete v okolí starobylého kostela

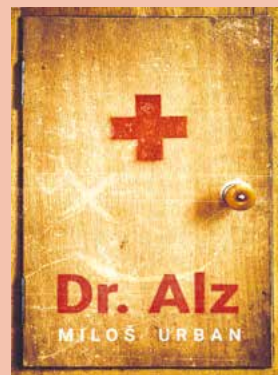




# Nové české knihy

## Miloš Urban Dr. Alz

(Argo)



Důchodce Gustav Molitor, bývalý nakladatelský redaktor, je vyrozuměn lékařem o své počínající progresivní demenci. Ve hře je Alzheimerova choroba, ale Gustav, přestože ví, že „začíná blbnout“, si začne psát poznámky o příznacích v přesvědčení, že jeho diagnóza je snad jiná. A aby si cvičil mozek a od-

dálil neodvratný konec, rozhodne se napsat vše, na co je schopen si ještě vzpomenout. Sám pak s překvapením zjišťuje, kolik se v trapných a smutných vzpomínkách může skrývat humoru.

## Blanka Kovaříková Jak jsem se nenaučila řídit

(Cosmopolis)



Proč jí Karel Gott podepsal kapesník a co viděla v nuselském příbytku Arnošta Lustiga? Zkušená novinářka a spisovatelka v nejnovější knize oživuje poklidnou pražskou atmosféru šedesátých let a se svým typicky jemným humorem glosuje střípky ze svého pestrého života. Odkrývá mimo jiné, čím její

tatínek okouzloval řeznice a zelinářky či jak člověku zděděné telefonní číslo změnil identitu. Knihu doprovázejí nostalgické fotografie Jovana Dezorta.

## Nora Eckhardtová Druhá strana řeky

(Albatros media)

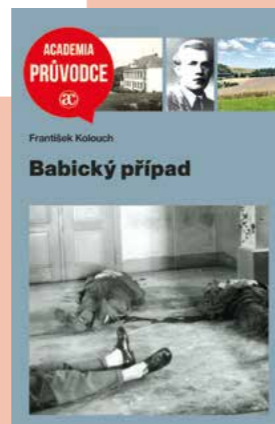


U řeky Černé se dějí zvláštní věci. Adamův otec se nevrátí z práce domů, po bezdomovci Richardovi se také slehne zem a jeden rybář je kuriózním způsobem krutě zavražděn. Jak souvisí zmizení postaršího podnikatele s dávným krveprolitím? Vyprávění plyne jako řeka, skáče z jednoho břehu na druhý, z éry dostavníků a korzetů do současnosti a zpět. Z mlžných oparů vystupují voraři, drzé královny

noci, duchové, krotitelé včel a také vynálezce podivuhodného nápoje. Kdo podlehne vábení druhé strany řeky?

## František Kolouch Babický případ

(Academia)



V červenci 1951 zazněly ve škole v Babicích na Třebíčsku výstřely. Zemřeli tři funkcionáři místního národního výboru. Třebaže již druhý den byli pachatelé dopadeni, využil komunistický režim událost jako záminku k likvidaci nepohodlných osob v kraji. Komunistická strana vyhlásila boj vlastnímu národu. Popravy, deportace a konfiskace majetku zastrážily celý

kraj. Kniha mapuje průběh případu i jeho následky pro místní obyvatelstvo. Představuje důležité osobnosti a místa spjatá s touto kauzou. ■

# Blanka Kovaříková: Vánoce v Praze jsou nejkrásnější

Spisovatelce a publicistce Blance Kovaříkové, věrné obyvatelce Petřské čtvrti, letos vyšly dvě knížky: **Návštěvy domů slavných** a sbírka fejetonů **Jak jsem se nenaučila řídit**. Možná je někdo z vás dokonce najde pod stromečkem.

## Již poněkoličkáte jste se vypravila za příběhy domů slavných. Navštívila jste také nějaké osobnosti z Prahy 1?

Tak ty v žádné z mých knížek nemohou chybět. Dřív totiž většina známých umělců a umělkýň, především z činohry Národního divadla, mívala trvalé bydliště v bezprostřední blízkosti. Bylo to dáno i tím, aby byli snadno dosažitelní v případě záskoku nebo jakékoli změny programu. Tentokrát jsem se vypravila například po stopách operní pěvkyně Marie Podvalové, naší nejslavnější kněžny Libuše ze Zlaté kapličky. Bydlela ve Voršílské ulici číslo 6 a její obdivovatelé ji někdy po představení doslova odnesli na rukách až domů.

## Které domy vás nejvíce zaujaly? Ve kterém byste třeba chtěla bydlet?

Mám velké štěstí, že bydlím v krásném secesním domě hned naproti kostelu svatého Petra, který bych za žádný jiný neměnila. Ale samozřejmě se mi líbí i mnohé jiné hlavně pro příběhy, které v nich objevuji. Když jdu třeba kolem domu ve Spálené ulici 53, vždycky se podívám do oken, kde až do své smrti v roce 2000 žil Vladimír Ráž, slavný král Miroslav z Pyšné princezny, která neodmyslitelně patří ke každým Vánocům. Hned v sousedství v čísle 55, kde vás okamžitě zaujmou krásné vchodové mříže navržené architektem Osvaldem Polívkou, žila dnes pozapomenutá operetní zpěvačka, herečka a tanečnice Ella Šárková. V roce 1931 si jako pěťadvacetiletá zahrála s Voskovcem a Werichem ve filmu Pudr a benzín, za protektorátu doprovázela po vystoupeních Karla Hašlera...

## Nedávno vám vyšla také sbírka fejetonů. Ty jsou na rozdíl od vašich předchozích textů dost osobní. Co všechno jste v nich na sebe prozradila?

Ráda si odsakuji do jiných žánrů a ve fejetonech se snažím čtenáře a čtenářky pobavit. Je to tedy taková knížka pro radost. Dozví se v ní o mých různých slabínách a příhodách, které jsem nasbírala hlavně ve vlastní rodině. Rozhodně se v ní nikdy nenučím už proto, že mám pět vnoučat. Ale zábavný byl už můj tatínek, jenž svým stylem života trochu připomínal herce Miloše Kopeckého. Uměl být galantní k ženám a choval se tak i ke mně jako k malé holce. Jen ten vánoční stromeček

se mnou kupoval vždy na poslední chvíli, kdy už nebyl žádný výběr a případně chybějící větvíčky na něj vtipně naaranžoval.

**Je tady doba adventní, blíží se Vánoce. Prožíváte je v Praze?** Ačkoli nejsem vůbec ranní ptáče, během adventu se v něj jako zázrakem proměňuji a chodím na ranní roráty ke svatému Haštalu. Stejně tak se těším na půlnoční mši na Štědrý den u nás v kostele svatého Petra. Vánoce v Praze považuji za nejkrásnější, jako dělané pro mou romantickou duši. ■

Text: Michaela Šulcová

Foto: Archiv Blanky Kovaříkové



# Posprejovali vám majetek? Ihned volejte policii



**Odhalit tvůrce graffiti není jednoduché. Zároveň to ale není nemožné. K jejich objasnění pomůže často samotné obyvatelstvo, upozorňuje policie.**

*lidé nezůstali k negativnímu dění kolem sebe lhostejní, už máme," říká major Jan Peták, zástupce vedoucí 9. oddělení obecné kriminality, které je součástí Obvodního ředitelství Policie Prahy 1.*

*Vedle všímavosti okolí je pro policisty při řešení graffiti klíčový kamerový záznam. „Je nutné, aby majitel nemovitosti nahlásil policii škodu neprodle-*

*ně. Kamerové záznamy neuchovááme donekonečna. Když otevřeme případ s několikaměsíčním zpožděním, jeho objasnění je v podstatě nemožné," upozorňuje Jan Peták.*

*Lidé z 9. oddělení obecné kriminality se zaměřují především na pachatele graffiti, kteří se této činnosti věnují opakovaně na mnoha místech Prahy. K odhalení jejich trestné činnosti je nutné je zejména dobře a včas monitorovat.*

*Poškození bohužel případ často neřeší až do doby, kdy ho chtějí nahlásit pojišťovně. Ta však vyžaduje záznam od policie. Oběti vandalů tak nahlásí najednou i deset případů posprejování fasády. „Pro nás je pak velmi složité takový skutek objasnit. Zároveň nastává problém trestně-právní, neboť poškozenou věc nelze, zjednodušeně řečeno, znovu poškodit. Pachatelem trestného činu je tak pouze autor prvního graffiti, pachatelé dalších na téže věci se dopouštějí jenom přestupku," vysvětluje úskalí Jan Peták.*

*Rozsah činnosti 9. oddělení Obvodního ředitelství Policie Prahy 1 je velmi široký. Od bezpečnostních opatření během fotbalových utkání přes řešení trestných činů spojených s paděláním veřejných listin po takové kuriozity, jako je nelegální dovoz, vývoz a přechovávání chráněných živočichů a rostlin. Řeší ale i mnohé opravdu nebezpečné trestné činy. „Souvisí s požáry nebo výbuchy. Zpracováváme ale i vážné pracovní úrazy, které často končí smrtí," popisuje zástupce vedoucí policejního oddělení. V současné době na něm slouží šestnáct policistů a policistek. Spolupráce s veřejností je klíčová pro kvalitní výsledky jejich práce. Nebudte tedy lhostejní ke svému okolí. Můžete tak zachránit život nebo něčí majetek. ■*

Text: Milan Hulínský  
Foto: Jaroslav Tatek

K úspěšnému vyřešení posprejované zdi nebo podobně poškozeného objektu vede několik předpokladů. Jednak všímavost kolemjdoucích, dále jejich včasné nahlášení pojišťovně a určitě také policii. „Apelujeme na veřejnost, ať se nebojí být anonymně oznámit skutek, kterého byla svědkem. Tím se výrazně zvyšuje šance na dopadení pachatele. Řadu takovýchto případů, kdy

*Vedle všímavosti lidí je při řešení graffiti klíčový kamerový záznam*



## PORADNA Nemocnice Na Františku Jak předejít zažívacím potížím

**Vánoční svátky jsou pro mnoho z nás spojené s bohatými hostinami a spoustou sladkého cukru. Bohužel, tato kombinace může být pro naše trávení obrovskou zátěží.**

*„Kombinace tučného, smaženého a sladkého jídla s alkoholem představuje velký nápor na trávicí soustavu. Tělo nezvládne zpracovat nadměrné množství potravy, což může vést k nevolnosti, nadýmání, průjmům a bolestem břicha," vysvětluje MUDr. Magdalena Stefanová, Ph.D., gastroenteroložka z Nemocnice Na Františku.*

*Co tedy dělat, aby svátky nepřinesly místo (viz **TAJENKU švédské křížovky na str. 39**)? Klíčem je umírněnost. Místo smaženého kapra zkuste jeho pečenou variantu v troubě s bylinkami, bramborový salát připravte s jogurtem místo majonézy a cukroví si dopřejte v rozumném množství, případně zkuste jeho lehčí varianty. Takové*

*změny na sváteční tabuli sníží obsah zkonsumovaného tuku a cukru, aniž byste přišli o chuť tradičních pokrmů.*

*Pokud se přesto přejíte, nepropadejte panice. MUDr. Stefanová doporučuje jako první pomoc lačnění, tedy několik hodin bez jídla. „Při pálení žáhy může pomoci sklenice mléka či volně dostupné léky – antacida. Na nadýmání doporučuji espumisan nebo probiotika. Při žlučnickovém záchvatu je vhodný teplý obklad na břicho," radí.*

*Kdy je naopak nutné vyhledat lékařskou pomoc? „Pokud je bolest břicha intenzivní a neustupuje, objeví se krev ve stolici nebo zvrátíte krev, je nutné okamžitě vyhledat odbornou pomoc. Stejně tak při silném zvracení a průjmu, které může vést k dehydrataci," varuje MUDr. Stefanová.*

*Užívejte si Vánoce v klidu, s rozvahou a myslíte na své zdraví. Prospěje vám také lehký pohyb, nejlépe ve formě pravidelných procházek, které podpoří trávení a pomohou udržet vaši kondici i během svátků.*

*Nemocnice Na Františku vám přeje krásné Vánoce a pevné zdraví do nového roku! ■*

Text: Lucie Krausová,  
tisková mluvčí Nemocnice Na Františku

## Projekt Mladí Pátečníci přibližuje studujícím evropskou politiku

**Projekt je ročním programem financovaným Domem zahraniční spolupráce, jehož cílem je zapojit studující do veřejného a politického života. Pod vedením Kristýny Zeličkové, bývalé poslankyně a koordinátorky projektu, se studující seznamují s evropskými hodnotami, politikou a občanskou angažovaností.**

*„V rámci projektu studující absolvují workshopy na rozvoj rétorických dovedností, diskusní kluby a přípravu na veřejná vystoupení. Učí se argumentovat, kriticky myslet a efektivně komunikovat své názory," vysvětluje Zeličková. Program zahrnuje také simulace politických jednání a návštěvy institucí, které studujícím umožňují pochopit rozhodovací procesy na evropské úrovni a uvažovat o svém příspěvku k pozitivním změnám.*

*Jedním z vrcholů byla návštěva Štrasburku, kde se studující setkali s Despinou Chatzivassiliou, generální tajemnicí Parlamentního shromáždění Rady Evropy, a Kateřinou Šimáčkovou, soudkyní Evropského soudu pro lidská práva. Obě představily fungování evropských institucí a jejich úlohu při ochraně*

*lidských práv a demokratických hodnot. Závěrečná Konference mladých, věnovaná migraci a bezpečnosti, reflektuje současné výzvy, kterým Evropa čelí. Studenti a studentky zde budou diskutovat o možných řešeních a sdílet své poznatky. Projekt Mladí Pátečníci přibližuje mladým lidem evropskou politiku a učí je, jak přispět k pozitivním změnám ve společnosti. Tento rok plný aktivit je pro ně odrazovým můstkem do veřejného života. ■*

Text: (red)  
Foto: Archiv projektu Mladí Pátečníci



# Středisko sociálních služeb pro vás v prosinci a lednu připravuje tyto jednorázové akce:

- |  |  |
|--|--|
| <p><b>11. 12.</b> ■ <b>Trénování paměti s Mílou Kahounovou</b><br/>11. 12. ve 14:00 hodin v DPS Pštrossova</p> <p><b>12. 12.</b> ■ <b>Komorní koncert: Vánoční smyčce</b><br/>KDY: 12. 12. ve 14:00 hodin<br/>KDE: klub seniorů Tomáš<br/>PŘIHLÁŠKY: od 5. 12.<br/>Další koncert cyklu Fórum mladých hraje seniorkám a seniorům.</p> <p><b>18. 12.</b> ■ <b>Setkání s kulturou: Pohoda Vánoc</b><br/>KDY: 18. 12. v 15:00 hodin<br/>KDE: Malostranská beseda<br/>VSTUPENKY: od 3. 12.<br/>v infocentru Vodičkova 18<br/>Vystoupí Jiří Krampol a host.</p> <p>■ <b>Trénování paměti s Mílou Kahounovou</b><br/>18. 12. ve 14:00 hodin v BDPS Benediktská</p> <p><b>3. 1.</b> ■ <b>Povídejme si spolu</b><br/>3. 1. v 10:00 hodin v BDPS Benediktská<br/>Přijďte na setkání s dětmi z mateřské školy.</p> <p><b>8. 1.</b> ■ <b>Trénování paměti s Mílou Kahounovou</b><br/>8. 1. ve 14:00 hodin v DPS U Zlaté studně</p> <p><b>9. 1.</b> ■ <b>Přednáška: Pražské ostrovy a nábřeží</b><br/>KDY: 9. 1. ve 14:00 hodin<br/>KDE: klub seniorů Tomáš<br/>PŘIHLÁŠKY: od 2. 1.<br/>Přednáška Jaroslavy Náprstkové z cyklu Pražská mozaika.</p> <p><b>14. 1.</b> ■ <b>Vycházka: Národní památník na Vítkově a Armádní muzeum Žižkov</b><br/>KDY: 14. 1. ve 14:00 hodin<br/>KDE: dozvíte se při registraci<br/>PŘIHLÁŠKY: od 7. 1.<br/>Vycházka z cyklu Tematické vycházky s Martinem. Informaci o případném vstupném podáme při registraci.</p> | <p><b>15. 1.</b> ■ <b>Trénování paměti s Mílou Kahounovou</b><br/>15. 1. ve 14:00 hodin v DPS Týnská</p> <p><b>22. 1.</b> ■ <b>Setkání s kulturou: Klasický rock'n'roll a americký folk</b><br/>KDY: 22. 1. v 15:00 hodin<br/>KDE: Malostranská beseda<br/>VSTUPENKY: od 7. 1.<br/>v infocentru Vodičkova 18<br/>Vystoupí: RETriO</p> <p>■ <b>Trénování paměti s Mílou Kahounovou</b><br/>22. 1. ve 14:00 hodin v DPS Pštrossova</p> <p><b>23. 1.</b> ■ <b>Přednáška: Pražské mosty a můstky</b><br/>KDY: 23. 1. ve 14:00 hodin<br/>KDE: klub seniorů Tomáš<br/>PŘIHLÁŠKY: od 16. 1.<br/>Přednáška Jaroslavy Náprstkové z cyklu Pražská mozaika.</p> <p><b>29. 1.</b> ■ <b>Zvířátka v Haštalce: Rybí šplouchání</b><br/>KDY: 29. 1. ve 14:30 hodin<br/>KDE: klub seniorů Haštalka<br/>PŘIHLÁŠKY: od 20. 1.<br/>Pořad z cyklu Příroda kolem nás o rybách a s rybou.</p> <p>■ <b>Trénování paměti s Mílou Kahounovou</b><br/>29. 1. ve 14:00 hodin v BDPS Benediktská</p> <p><b>30. 1.</b> ■ <b>Komorní koncert: L.A.M.A. &amp; host</b><br/>KDY: 30. 1. ve 14:00 hodin<br/>KDE: klub seniorů Tomáš<br/>PŘIHLÁŠKY: od 23. 1.<br/>Další koncert cyklu Fórum mladých hraje seniorkám a seniorům.</p> |
|--|--|

Pro podrobnosti sledujte nástěnky v seniorských klubech, domech s pečovatelskou službou a v pasáži a infocentru ÚMČ Vodičkova 18 nebo webové stránky [www.socialnisluzby-praha1.cz](http://www.socialnisluzby-praha1.cz), kde najdete i praktický kalendář akcí či se tu můžete přihlásit k odběru novinek e-mailem.

## prosinec / leden

PŘIHLAŠOVÁNÍ NA AKCE A DALŠÍ INFORMACE: TEREZA NOSKOVÁ, 607 048 183, KAROLÍNA SCHWARZOVÁ, 725 397 934.

# Akce a tipy na prosinec/leden

- |   |  |
|---|--|
| <p><b>30. 11.</b> ■ <b>Křehká krása Vánoc: výstava českých tradičních ozdob</b><br/>kde: Rožmberský palác<br/>kdy: 30/11/2024 – 5/1/2025<br/>Adventní zpívání u katedrály sv. Víta<br/>kde: III. nádvoří před katedrálou sv. Víta<br/>každá adventní neděle, vždy od 14:00</p> <p><b>5. 1.</b> ■ <b>Středisko volného času Jednička</b><br/><a href="https://www.svcjednicka.cz/">https://www.svcjednicka.cz/</a><br/>9. 12.   18:00–21:40<br/>Cestovatelský večer – Snow Film Fest</p> <p><b>9. 12.</b> ■ <b>Adventní zpívání na Uhelném trhu 2024</b><br/>12. 12. 2024   17:00–19:00</p> <p><b>12. 12.</b> ■ <b>Středisko volného času Jednička</b><br/><a href="https://www.svcjednicka.cz/">https://www.svcjednicka.cz/</a><br/>13. 12.   16:00–18:00<br/>Vánoční dobročinný jarmark</p> <p><b>13. 12.</b> ■ <b>Vánoční koncert ZUŠ Biskupská</b><br/>v kostele U Salvátora, Salvátorská 1045<br/>14. 12. v 19:00</p> <p>■ <b>koncert Chlapeckého sboru Bruncvík (adventní zpěvy a koledy)</b><br/>14. 12. od 18:00, v modlitebně<br/>Církev bratrská, Soukenická 15,<br/>Praha 1, vstupné 210/130 Kč</p> <p><b>14. 12.</b> ■ <b>Kostelní slavnosti Markéty Fassati</b><br/>15. 12. od 14:00, J. J. Ryba – Česká mše<br/>vánoční, Kostel svatého Mikuláše<br/>Staroměstské náměstí, Staré Město, Praha 1</p> <p><b>15. 12.</b> ■ <b>Výstava fotografií</b><br/>Spolek občanů a přátel Malé Strany<br/>a Hradčan, Malostranské náměstí 4/27<br/>16. 12. 2024 – 31. 1. 2025 Osobnosti<br/>a grafiky Jaroslava Tatka</p> <p><b>16. 12.</b> ■ <b>Adventní koncert v kostele Pražského Jezulátka</b><br/>17. 12. 2024   19:00–20:30</p> <p>■ <b>Skautský institut na Staromáku</b><br/><a href="http://skautskyinstitut.cz/staromak">skautskyinstitut.cz/staromak</a><br/>17. prosince v 19:00 // Vánoční pub kvíz<br/>Paměti národa / Post Bellum</p> | <p><b>17. 12.</b> ■ <b>Skautský institut v Rybárně</b><br/><a href="http://skautskyinstitut.cz/rybarna">skautskyinstitut.cz/rybarna</a>, 17. prosince<br/>v 17:00 // Vyroba si vánoční ozdoby</p> <p><b>19. 12.</b> ■ <b>Adventní zpívání na Petřském náměstí</b><br/>19. 12. 17:00–19:00</p> <p>■ <b>Malostranská beseda</b><br/>Kurtizány z 25. Avenue v novém!<br/>– 19. 12. od 20:30</p> <p><b>27. 12.</b> ■ <b>Malostranská beseda</b><br/>Luboš Pospíšil a 5P – tradiční vánoční<br/>koncert – 27. 12. od 20:00</p> <p><b>30. 12.</b> ■ <b>Malostranská beseda</b><br/>Ester Kočičková &amp; Luboš Nohavica<br/>– Tradiční předsilvestří – 30. 12. od 20:00</p> <p><b>5. 1.</b> ■ <b>Farnost Panny Marie Sněžné</b><br/>Jungmannovo nám. 18, Praha 1<br/>Tříkrálový koncert v kostele Panny Marie<br/>Sněžné, Jungmannovo nám. 18, Praha 1<br/>5. 1. 2025 v 16:00 hodin</p> <p><b>13. 1.</b> ■ <b>Středisko volného času Jednička</b><br/><a href="https://www.svcjednicka.cz/">https://www.svcjednicka.cz/</a><br/>13. 1.   19:00–21:00<br/>Cestovatelský večer – Asie</p> <p><b>14. 1.</b> ■ <b>Skautský institut na Staromáku</b><br/><a href="http://skautskyinstitut.cz/staromak">skautskyinstitut.cz/staromak</a><br/>14. a 28. ledna v 18:00 // Vyjednávání<br/>PRAKTICKY / Honza Kubíček</p> <p><b>20. 1.</b> ■ <b>Skautský institut v Rybárně</b><br/>20. a 27. ledna v 19:00 // Večerní jóga</p> <p><b>30. 1.</b> ■ <b>Středisko volného času Jednička</b><br/><a href="https://www.svcjednicka.cz/">https://www.svcjednicka.cz/</a><br/>30.–31. 1., Nocovka v Jedničce</p> <p><b>31. 1.</b> ■ <b>Středisko volného času Jednička</b><br/><a href="https://www.svcjednicka.cz/">https://www.svcjednicka.cz/</a><br/>31. 1.   9:00–17:00, Koláčový den</p> <p><b>1. 2.</b> ■ <b>Malostranská beseda</b><br/>Secret Valentine: Terezie Kovalová<br/>&amp; Jan Veselý – 1. 2. 2025 od 20:00</p> |
|---|--|

## prosinec / leden



VÍCE INFORMACÍ K AKCÍM  
A TIPŮM NAJDETE ZDE.

## Únorové seniorské výlety 2025

18. 2. ■ Úterý 18. 2. 2025, 7:30 hodin  
Mirošov (zámek) a Rokycany  
Na tento výlet se přihlašuje od 21. 1.

## Březnové seniorské výlety 2025

25. 3. ■ Úterý 25. 3. 2025, 7:30 hodin  
Památník F. Palackého a F. L. Riegra  
(zámek Maleč) a Chotěboř  
Na tento výlet se přihlašuje od 18. 2.

Odjezd autobusu od Rudolfa v ulici 17. listopadu. Výlety jsou organizovány zdarma a pouze pro obyvatelstvo seniorského věku s trvalým bydlištěm na Praze 1 (zahrnují dopravu, návštěvu objektů, oběd, služby průvodce a koordinátora výletu).

### Způsob přihlašování:

Pouze osobně přes podatelnu ÚMČ Praha 1, Vodičkova 18.

Odhlásování stejným způsobem, popř. telefonicky: 221 097 280, 221 097 300. Pro velký zájem o seniorské výlety sdělujeme, že upřednostnění budou ti, kteří se nezúčastnili minimálně tří posledních výletů.

Den před odjezdem výletu je možné zavolat Mgr. Karla Ulma a zeptat se, zdali se neuvolnilo místo.

V případě naplnění kapacity výletu bude sdělen stav. V případě změny budou všichni zúčastnění řádně a včas informováni telefonicky.

Tímto také žádáme uvést vždy telefonní kontakt, nejlépe mobilní telefon.

Mgr. KAREL ULM, KOORDINÁTOR VÝLETŮ, 777 161 539

# Středisko sociálních služeb

## Zajištění pečovatelské služby pro seniory a seniorky Prahy 1

Středisko sociálních služeb Praha 1 je příspěvková organizace městské části Praha 1. Poskytuje a zajišťuje sociální služby obyvatelstvu MČ Praha 1, které potřebuje pomoci v domácnosti, při osobní hygieně, s nákupem nebo doprovodem na polikliniku. Kromě terénní pečovatelské služby máme na starosti Domy s pečovatelskou službou, kde jsou seniorům a seniorkám prostřednictvím MČ Praha 1 přidělovány za stanovených podmínek byty, v nichž si mohou sami vařit, uklízet, nakupovat. Samozřejmě je blízkost pečovatelské služby, kterou v případě potřeby mohou využívat. ■

[www.socialnisluzby-praha1.cz](http://www.socialnisluzby-praha1.cz)

## To je cirkus!

### Nakladatelství HOST tentokrát přichází s knižní novinkou podzimu: To je cirkus!



Vůbec poprvé můžete nahlédnout do cirkusového světa pomocí jeho přímých zúčastněných. Karolína Skučková se nechala inspirovat historií svého rodu a vyzpovídala pamětníky a pamětnice, současné osobnosti, akrobatické postavy a drezérující, kteří tvoří nebo tvořili svět kočovného společenství zvaný cirkus. Kniha vás nadchne nezlomnou životní energií, houževnatostí zastoupených osobností a skvělými doprovodnými fotografiemi. Pod vaším vánočním stromečkem to knize bude slušet. ■

Tajenka z minulého čísla:

## OBYTNÝ OBJEKT

Ze správných došlých odpovědí jsme vylosovali paní Věru Pojmanovou. V informačním centru radnice v ulici Vodičkova 18 na ni čeká knížka Jak jsem se nenaučila řídit, kterou napsala Blanka Kovaříková a vydal Cosmopolis. Blahopřejeme!

## Nová tajenka

Co tedy dělat, aby svátky nepřinesly místo \_ \_ \_ \_ \_ (viz TAJENKU)? Klíčem je...

I tentokrát pošlete vylouštěnou tajenku na [redakce@praha1.cz](mailto:redakce@praha1.cz), a to do 20. 12.

AUTOR JIRKA KRÍŽOVKA ZVOLÁNEK	NOVÝ OBVAZ ZRANĚNĚHO MÍSTA	VARIANTA JMÉNA RADKA	ADAM DOMÁČKY	ZKRATKA FUNKCE SINUS	MEZINÁRODNÍ KÓD ETIOPIE	POUZDRO NA ŠÍPY	ZNAČKA PRAČEK	SLONÍ ZUBY	ZNAČKA TELLURU	LESNICKÝ REVÍR	NÁDOBA U STUDNY	SESTRA MATKY
ČUNÍK												
ROVNAT												
RAJ												
ZAVAZADLO (PYTEL)												
OZNAČENÍ LETADEL ANTONOV												
TAJENKA												
POMŮCKA: ARET; DRUK; OKE; TOULEC												
MÍŠENEC BÉLOCHŮ A ČERNOCHŮ												
ZÁSAH JEZDCE OTĚŽEMI												
VADA												
OSOBNÍ ZÁJMENO												

## Projekt MAP IV je v polovině své realizace



Městská část realizuje projekt Místní akční plán (MAP) rozvoje vzdělávání IV – MČ Praha 1 (CZ.02.02.XX/00/23\_017/0008328) od února 2024 do prosince 2025. Za celý rok se podařilo uspořádat řadu zajímavých akcí pro děti, studující a jejich rodiče, stejně jako pro vyučující mateřských a základních škol z Prahy 1.

Během podzimu 2024 se pro děti uskutečnily mimo jiné tyto akce: Povídání o pejskovi a kočičce s canisterapeutickým psem pro děti MŠ, Živá knihovna se sourozenci Pavlovčinovými nebo Setkání studujících 2. stupně ZŠ s osobnostmi z místní samosprávy. Rodiče dětí se měli možnost účastnit dvou Kaváren pro rodiče na téma Zvládání strategií stresu a Jak podpořit děti v učebních stylech a zvládání školních překážek. Kromě toho pro ně realizační tým MAP připravil dva webináře zaměřené

na podporu dětí při přijímacích zkouškách na SŠ. Pro vyučující byly připraveny webináře Prevence a intervence šikany u dětí ze ZŠ a Rizika online prostředí. Všechny aktivity se setkaly s pozitivním ohlasem. Ani v roce 2025 nebude tým MAP zahálet a chystá spoustu dalších atraktivních akcí. V MAP se také pravidelně setkává členstvo realizačního týmu, tří pracovních skupin a jednou za půl roku také lidé z Řídicího výboru, hlavního pracovního orgánu MAP. ■




**KŘTÍME DESKU**  
k 15 letům  
Big bandu  
a 80. výročí  
ZUŠ

## Vánoční koncert

# BIG BAND BISKUPSKÁ

**15. 12. 2024 | 18 hod.**  
Velký sál Městské knihovny, Mariánské nám. 1/98, Praha 1

**Dirigent:** Milan Tolkner  
**Sólisté Big bandu Biskupská:**  
Kateřina Tošnarová, Julie Maurová, Patrik Šudák  
**Moderátor koncertu:** Aleš Benda  
**Host koncertu:** Pěvecký sbor Carol

Rezervace vstupenek na e-mailu: [vstupenky@bigbandbiskupska.cz](mailto:vstupenky@bigbandbiskupska.cz) nebo na tel. 775 706 801  
[www.bigbandbiskupska.cz](http://www.bigbandbiskupska.cz)



# PROSINCOVÉ PLAVÁNÍ S MČ PRAHA 1

V SOBOTU 14. PROSINCE 2024 VÁS ZVEME NA TRADIČNÍ PLAVÁNÍ "O POHÁR MČ PRAHA 1" V BAZÉNU TYRŠOVA DOMU.

**14. 12. 2024**  
**od 14:00 do 18:00**  
**Tyršův dům**  
(vchod z ulice Všehrdova)

Čas příchodu je možný kdykoliv od 14 do 18 hodin. Registrace do příslušné věkové kategorie se provádí přímo na místě na recepci bazénu. Po odplavání soutěžního úseku je možné setrvat v nesoutěžní části bazénu. **Tratě jsou vypsané pro všechny věkové kategorie. Účast zdarma.** Bližší informace na e-mailu: [dorian.gaar@praha1.cz](mailto:dorian.gaar@praha1.cz)

[@prahajedna](https://www.facebook.com/prahajedna) [@prahajedna](https://www.x.com/prahajedna) [@prahajedna](https://www.instagram.com/prahajedna) [www.praha1.cz](https://www.praha1.cz)



## Váš klid je hlasitější než hluk



Zapojte se do Programu sousedské podpory

Čtěte více na [www.airbnb.co.uk/e/programsousedskepodpory](http://www.airbnb.co.uk/e/programsousedskepodpory)




## SPORTOVNÍ AREÁL NA FRANTIŠKU POŘADÁ

### KURZ LEDNÍHO BRUSLENÍ PRO DĚTI



### KROUŽEK LEDNÍHO HOKEJE

## NAUČÍME VAŠE DĚTI BRUSLIT

- 10 bruslařských lekcí
- pro děti od 5 do 12 let
- zábavná forma výuky
- metodika ledního bruslení
- profesionální trenéři

**Termíny kurzů bruslení:**  
PONDĚLÍ: 16:30 - 17:25  
ÚTERÝ: 15:30 - 16:25 | 16:30 - 17:25  
STŘEDA: 16:30 - 17:25  
ČTVRTEK: 15:30 - 16:25 | 16:30 - 17:25  
PÁTEK: 15:45 - 16:40  
SOBOTA: 9:30 - 10:25  
NEDĚLE: 9:30 - 10:25 | 10:45 - 11:40

**Termíny kroužků ledního hokeje:**  
PONDĚLÍ: 15:30 - 16:25  
STŘEDA: 15:30 - 16:25

**ZAČÍNÁME 10. 12.**

VÍCE INFORMACÍ A PŘIHLÁŠENÍ NA KURZY: [www.sportnafrantisku.cz](http://www.sportnafrantisku.cz)  
☎ +420 774 499 773 | ✉ info@sportnafrantisku.cz

